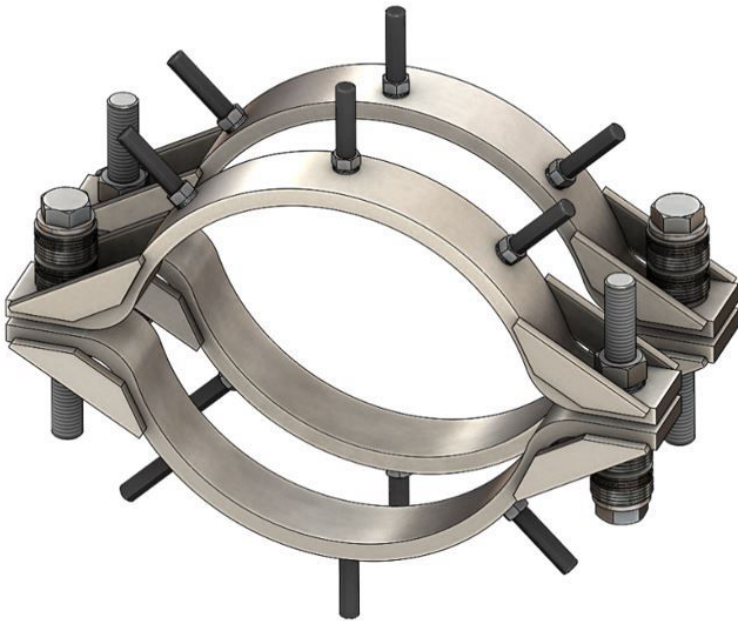


Morsetti del sensore serie 200 Rosemount™

per trasmettitori wireless Permasense
WT210 Rosemount



Sommario

Morsetti del sensore serie 200.....	3
Panoramica.....	4
Installazione fisica.....	6

1 Morsetti del sensore serie 200

La serie di morsetti del sensore 200 include le dimensioni dei morsetti di uso comune. Può alloggiare fino a 2 sensori distanziati uniformemente su diametri di tubo da 2-4 NPS e 6 sensori distanziati uniformemente su diametri di tubo da 6-42 NPS.

I morsetti del sensore serie 200 sono progettati per ottimizzare le prestazioni a ultrasuoni dei sensori montati su di essi. La chiave per ottenere prestazioni elevate consiste nel fornire una costante pressione di accoppiamento per i sensori a ultrasuoni. I gruppi di fasce e molle di questi morsetti sono progettati per fornire prestazioni costanti a un'ampia gamma di temperature e materiali del tubo, nonostante la sostanziale espansione termica differenziale tra i tubi e il morsetto. L'opzione verniciata è disponibile per tutti i punti in cui la temperatura non supera 200 °C (390 °F).

▲ AVVERTIMENTO

I trasmettitori di corrosione wireless Permasense WT210 Rosemount devono essere montati solo su soluzioni di montaggio approvate da personale addestrato sulle corrette procedure di installazione in sicurezza.

I morsetti del sensore 200 Rosemount per diametri superiori a 20 NPS possono essere ingombranti e pesanti. Per tale motivo si consiglia che l'installazione dell'apparecchiatura su diametri del tubo superiori a 20 NPS sia eseguita da due persone.

▲ AVVERTIMENTO

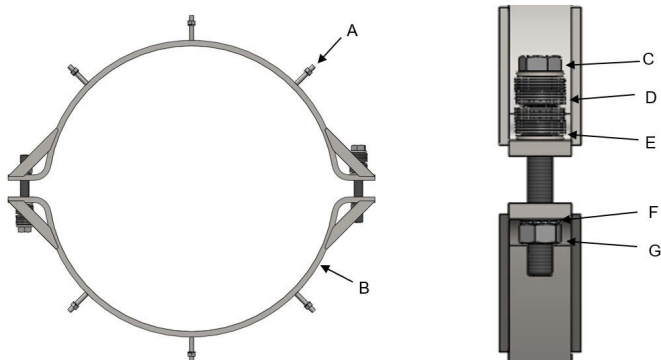
Accesso fisico

Il personale non autorizzato potrebbe causare significativi danni e/o una configurazione non corretta dell'apparecchiatura degli utenti finali, sia intenzionalmente sia accidentalmente. È necessario prevenire tali situazioni.

La sicurezza fisica è una parte importante di qualsiasi programma di sicurezza ed è fondamentale per proteggere il sistema in uso. Limitare l'accesso fisico da parte di personale non autorizzato per proteggere gli asset degli utenti finali. Le limitazioni devono essere applicate per tutti i sistemi utilizzati nella struttura.

2 Panoramica

Figura 2-1: Panoramica dei morsetti del sensore serie 200



- A. Prigioniero di montaggio (incluso dado e rondella Nord-Lock)
- B. Quarto del morsetto
- C. Bullone M16
- D. Rondelle elastiche (consultare il [Bollettino tecnico dei morsetti del sensore 200 Rosemount™ per trasmettitori wireless Permasense WT210 Rosemount](#))
- E. Rondella piana
- F. Rondella Nord-Lock
- G. Dado M16

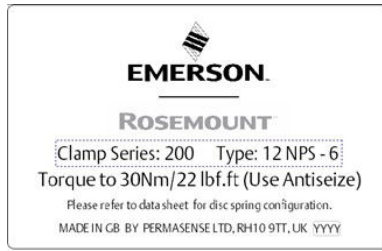
2.1 Contenuto della confezione

- Morsetto del sensore 200 Rosemount per trasmettitore wireless Permasense WT210 Rosemount (composto da 2 fasce complete per morsetto)
- Rondelle Nord-Lock M8 (situate su ciascun prigioniero)
- Dado M8 (situato su ogni prigioniero)

2.2 Identificazione del morsetto

La serie di costruzione, le dimensioni dei morsetti e la coppia richiesta sono riportate sull'etichetta del prodotto.

Figura 2-2: Etichetta del prodotto



2.3 Attrezzatura richiesta

L'attrezzatura per l'installazione con morsetto è fornita nel kit di installazione IK220 Rosemount:

- Chiave torsionometrica, bussola da $\frac{3}{8}$ in. (campo di lavoro 10-80 Nm)
- Adattatore da $\frac{3}{8}$ in. a $\frac{1}{2}$ in.
- Chiave esagonale lunga da 24 mm, bussola da $\frac{1}{2}$ in.
- Chiave combinata da 24 mm
- Composto antigrippaggio Loctite 8009

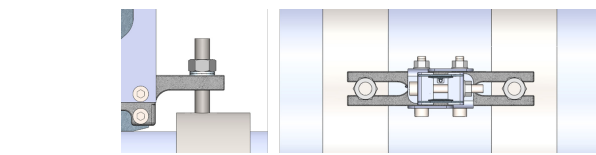
3 Installazione fisica

3.1 Preparazione della superficie

Procedura

1. Pulire la superficie del tubo su cui deve essere installato il sensore con una spazzola, una lima, una smerigliatrice o un utensile rotativo fino a raggiungere il metallo nudo senza sporco e ruggine.
2. I prigionieri di montaggio del sensore sono fissati più vicino ad un lato su ciascun morsetto; vedere [Figura 3-1](#) e devono essere allineati in modo che siano da essere rivolti verso l'interno rispetto alla posizione di montaggio del sensore, come illustrato di seguito:

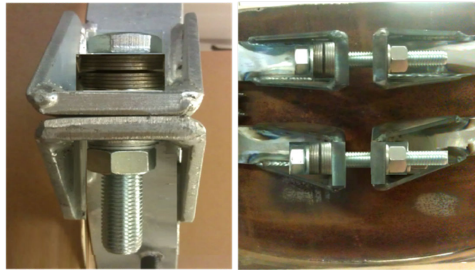
Figura 3-1: Allineamento dei prigionieri di montaggio del sensore



3.2 Installazione del morsetto

Procedura

1. Rimuovere un bullone dal set del morsetto di montaggio e allentare l'altro bullone. In questo modo è possibile incernierare i set di morsetti intorno al tubo. Per morsetti grandi sono necessarie due persone, una per tenere il morsetto in posizione e l'altra per rimettere a posto il bullone e serrarlo. Per ciascun bullone, assicurarsi di mantenere invariata la disposizione delle molle a tazza. Se si perde la disposizione delle rondelle, consultare il [Bollettino tecnico dei morsetti del sensore 200 Rosemount™ per trasmettitori wireless WT210 Permasense](#).
2. Applicare il composto antigrippaggio Loctite 8009 sulle filettature dei bulloni M16, per evitare che i dadi in acciaio inossidabile si blocchino sui prigionieri in acciaio inossidabile.
3. Porre il gruppo morsetto intorno al tubo nella posizione desiderata. Inserire il secondo bullone, assicurandosi di mantenere invariata la disposizione delle rondelle.



4. Disporre i morsetti in modo che ogni prigioniero M8 da ciascun anello del morsetto sia allineato e a una distanza compresa tra 90 mm e 95 mm (tra 3,5 in. e 3,7 in.) in direzione assiale in corrispondenza di ciascuna coppia di prigionieri. In questo modo, inoltre, gli anelli del morsetto sono paralleli tra loro altro quando vengono installati su una sezione di tubo dritta.
5. Se il morsetto si trova su una curva, come illustrato nella [Figura 3-2](#), non sarà possibile mantenere la stessa spaziatura per tutte le coppie di prigionieri. I prigionieri devono essere distanziati correttamente nel punto in cui devono essere installati i sensori.
6. Se lo si desidera, si può usare un sensore come calibro per la spaziatura del morsetto di montaggio.

Figura 3-2: Spaziatura del morsetto



7. I morsetti sono progettati per essere installati sui tubi quando sono in linea, alla temperatura di processo. I morsetti devono essere fissati al tubo con un valore di coppia basso e lasciati in posizione per almeno 12 ore per far equalizzare le temperature del morsetto e del tubo.
8. Una volta che l'allineamento e la spaziatura sono soddisfacenti, e la temperatura si è equalizzata, serrare gradualmente i fissaggi M16 su ciascun lato del morsetto fino a ottenere la coppia di serraggio specificata sull'etichetta del morsetto. Assicurarsi che l'allineamento di tutti i prigionieri sia rimasto invariato dopo il serraggio.

3.3 Preparazione per il montaggio del sensore

Procedura

1. Rimuovere le boccole di protezione dei prigionieri da tutti i prigionieri che saranno usati per il montaggio dei sensori.
2. I prigionieri devono essere perpendicolari alla superficie del tubo per garantire il montaggio meccanico sicuro dei sensori. Prima di installare il sensore, correggere l'allineamento se necessario.
3. Installare i sensori in conformità alle istruzioni della [Guida rapida del trasmettitore di corrosione wireless Permasense WT210 Rosemount™](#).

Allineamento dei prigionieri	
	Allineamento errato dei prigionieri
	Montare due dadi sul prigioniero, uno sulla parte superiore del filetto e l'altra a una distanza di 15-20 mm.
	Per rendere il prigioniero perpendicolare alla superficie del tubo, usare la chiave esagonale lunga M13 con la barra di estensione.
	Allineamento corretto dei prigionieri



Guida rapida
00825-0202-4210, Rev. AA
Novembre 2022

Per ulteriori informazioni: [Emerson.com](https://www.emerson.com)

©2022 Emerson. Tutti i diritti riservati.

Termini e condizioni di vendita di Emerson sono disponibili su richiesta. Il logo Emerson è un marchio commerciale e un marchio di servizio di Emerson Electric Co. Rosemount è un marchio di uno dei gruppi Emerson. Tutti gli altri marchi appartengono ai rispettivi proprietari.