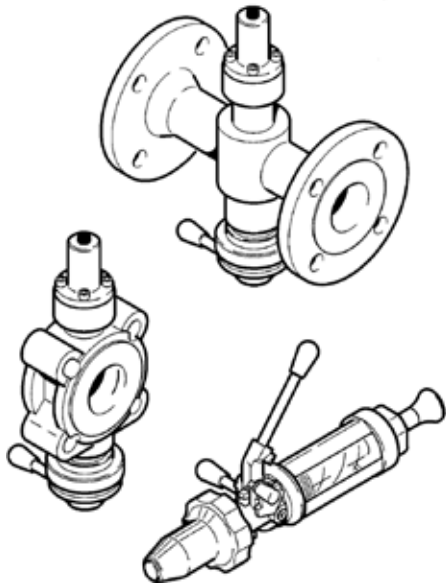


NEOTECHA SAPRO[®] MONSTERNAMEAFSLUITER MET INJECTIESPUIT

HANDLEIDING VOOR INSTALLATIE EN ONDERHOUD

Voor installatie moeten deze instructies volledig zijn gelezen en begrepen



1 ALGEMENE INFORMATIE

Deze installatie- en onderhoudsinstructies bevatten de informatie die nodig is voor het goed en veilig installeren en bedienen van de afsluiter op de voorgeschreven manier. Als er tijdens installatie of bedrijf sprake is van problemen die niet kunnen worden verholpen aan de hand van deze handleiding, moet er contact worden opgenomen met de fabrikant/leverancier voor meer informatie. Deze instructies voor installatie en onderhoud voldoen aan de relevante van toepassing zijnde EN veiligheidsnormen. Tijdens het installeren van de afsluiter moet de operator of degene die verantwoordelijk is voor het ontwerp van de installatie ervoor zorgen dat aan de van toepassing zijnde nationale regelgeving wordt voldaan. De fabrikant behoudt zich te allen tijde het recht voor om veranderingen of verbeteringen aan te brengen. In deze handleiding wordt aangenomen dat de gebruiker voldoende gekwalificeerd is. Alle gebruikers moeten voldoende training krijgen in de bedienings- en onderhoudsinstructies.

1.1 Geldigheid van deze handleiding voor installatie en onderhoud

Deze handleiding voor installatie en onderhoud is geldig voor alle SAPRO monsternamesluiters voor monsterafname in zuigerspuiten, die vanaf 28 november 2001 zijn geproduceerd door Neotecha AG. De geldigheid is alleen gegarandeerd tot de volgende revisie!

2 VEILIGHEID

Lees deze opmerkingen zorgvuldig.

2.1 Mogelijk gevaar door:

- niet in acht nemen van de instructies
- oneigenlijk gebruik
- onvoldoende gekwalificeerd personeel

2.2 Correct gebruik

2.2.1 Toepassingsgebied

SAPRO monsternamesluiters maken het mogelijk om een nauwkeurig afgemeten monster te nemen uit zeer corrosieve, hete vloeistoffen en gassen. Een bijzonder kenmerk van de afsluiter is de verwisselbare zachte zitting, leverbaar in TFM of perfluorelastomeer afhankelijk van het gebruikte medium, in combinatie met verschillende mogelijkheden voor het huis, de adapter en het bedieningselement.

De afsluiter is geschikt voor verticale montage en met enige beperkingen ook voor horizontale montage. Wanneer de afsluiter horizontaal wordt gemonteerd, moet ervoor worden gezegd dat de leiding altijd voldoende medium bevat om een representatief monster te nemen. Bovendien moet altijd een hoekadapter worden gebruikt als de afsluiter horizontaal wordt gemonteerd.

Alle natte onderdelen zijn van PFA/PTFE/TFM of hoogwaardig roestvaststaal.

De materialen voor de drukvoerende onderdelen zijn materiaalnummers 1.4581, 1.0425, 1.4435, 1.4541. Afhankelijk van het medium kunnen ook andere materialen, bijvoorbeeld Hastelloy, worden gebruikt.

2.2.2 Bedieningsmethode

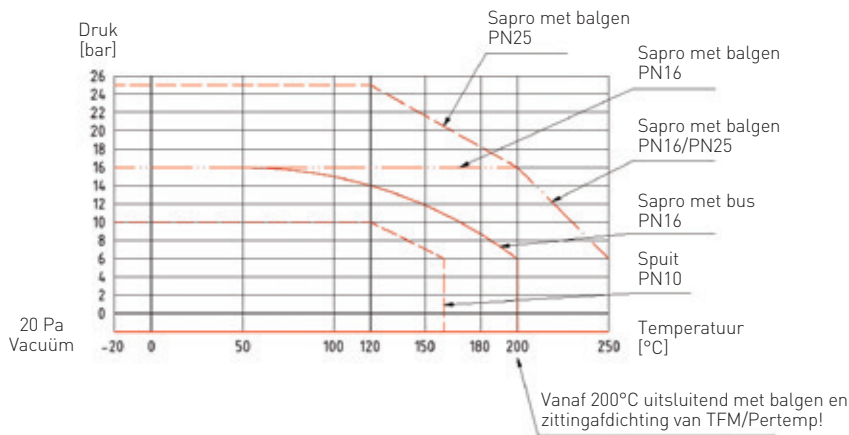
De spindel van de afsluiters wordt afgedicht door de zachte zitting van de adapter. Wanneer de spindel omhoog komt (door zuigervan de injectiespuit), wordt de uitlaat geopend en stroomt het medium in de spuit. De lucht in de spuit wordt samengedrukt; dit vormt geen probleem omdat het maar om een klein luchtvolume gaat.

Wanneer de spindel gesloten is, gedraagt de SAPRO monsternamesluiters zich vrijwel net als een doorlopende leiding, dankzij de speciale vorm van het huis. Er mogen zeer lage wrijvingsverliezen en turbulentie veroorzaakt door de spindel verwacht worden.

NEOTECHA SAPRO® MONSTERNAMEAFSLUITER MET INJECTIESPUIT

HANDLEIDING VOOR INSTALLATIE EN ONDERHOUD

DRUK-TEMPERATUURDIAGRAM (AFSLUITER)



2.2.3 Prestaties

Druk:	Vacuüm van 20 Pa tot 16 bar; de injectiespuit kan maar tot 10 bar belast worden i.v.m. het glas!
Temperatuur:	Zie diagram
Nominale diameters:	DIN PN 16 DN 15 - 100
Nominale diameters:	ANSI klasse 150 NPS ½ - 4
Testdruk (huis):	1.5 x PN = 24 bar
Testdruk (spuit):	1.5 x PN = 15 bar

2.2.4 Beperking aan gebruik

De natte onderdelen moeten bestand zijn tegen het medium dat door de afsluiter stroomt. Raadpleeg relevante literatuur of neem voor advies contact op met de fabrikant/leverancier.

2.2.5 Verbod op modificatie

Het is niet toegestaan mechanische wijzigingen aan de afsluiter aan te brengen of om andere dan originele reserveonderdelen van de fabrikant te gebruiken voor reparatie. De veiligheid is niet gewaarborgd als niet aan deze eis wordt voldaan. Reparaties mogen alleen worden uitgevoerd door getraind personeel van de fabrikant.

2.2.6 Waarschuwing voor te verwachten oneigenlijk gebruik

Afsluiters en accessoires moeten niet gebruikt worden om op te staan of als opstapje.

2.2.7 Verplichting tot het opvolgen van de instructies voor bediening, onderhoud en service
Deze handleiding maakt deel uit van de levering. Ze moeten schoon worden gehouden en ter beschikking gesteld van de gebruiker.

2.3 Bronnen van gevaar

2.3.1 Chemisch (extern)

Het stalen huis van de DN 65 - 100 afsluiters is gemaakt van mechanisch bewerkte staal, voorzien van een tweecomponenten polyestercoating. De coating kan uitwendig aangetast worden door sterke oplosmiddelen, wat tot corrosie van het huis kan leiden. Als degelijke schade optreedt, moet het effect op het milieu worden onderzocht en de beschadiging van de coating hersteld worden.

2.3.2 Elektrisch

Als statische ontlading kan leiden tot explosies, moet de afsluiter geaard worden met het aardingsaccessoire. Alternatief: gebruik afsluiters met elektrisch geleidende voering. Raadpleeg uw leverancier.

2.3.3 Thermisch

Doordat de bedrijfstemperatuur mag liggen tussen -20°C en +200°C, kan het oppervlak van het afsluiterhuis ook een temperatuur van -20°C tot +200°C hebben. Tijdens de installatie moeten passende maatregelen worden genomen om personeel te beschermen tegen verwonding door hoge of lage temperaturen. Tijdens gebruik van de afsluiter moeten altijd geïsoleerde handschoenen worden gedragen. In geval van brand is de mechanische sterkte van de PFA coatings niet gegarandeerd boven 250°C.

2.3.4 Bescherming tegen onbedoeld openen van de monsternameafsluiter

De SAPRO monsternameafsluiter met injectiespuit kan alleen geopend worden door de correct aangesloten injectiespuit. Onder normale omstandigheden kan de afsluiter niet geopend blijven als de spuit wordt losgemaakt.

2.4 Gekwalificeerd personeel

Iedereen die met de afsluiter werkt moet bekend zijn met het opbouwen, installeren, in bedrijf stellen, bedienen en onderhouden van de afsluiter, en moet tevens voldoende gekwalificeerd zijn voor zijn functie, bijvoorbeeld door:

- Geïnstueerd en verplicht te zijn om te voldoen aan alle bedrijfs-, overheids- en internationale regelgeving betreffende het installeren.
- Training of instructie volgens de veiligheidsnormen voor persoonlijke bescherming en in het gebruik van geschikte beschermingsmiddelen, zoals beschermende kleding (geïsoleerde handschoenen, of gelijkwaardig) die geschikt is voor de procesomstandigheden.

Bovendien moeten zij deze instructies hebben gelezen en begrepen.

NEOTECHA SAPRO® MONSTERNAMEAFSLUITER MET INJECTIESPUIT

HANDLEIDING VOOR INSTALLATIE EN ONDERHOUD

3 TRANSPORT/OPSLAG

De afsluiter wordt geleverd met bescherm doppen. Deze bescherm doppen mogen niet verwijderd worden tot het moment vlak voor installatie. Ze beschermen de PFA-oppervlakken tegen stof en mechanische beschadiging.

3.1 Transport

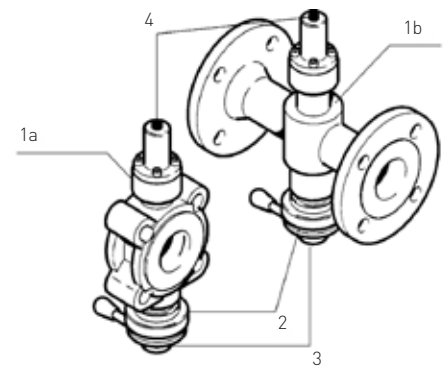
- Transporttemperatuur -20°C tot +65°C.
- Bescherm de afsluiter tegen uitwendige krachten (stoten, schokken, trillen).
- Beschadig de coating niet.

3.2 Opslag

- Opslagtemperatuur -20°C tot +65°C, droog en stofvrij.
- Een droogmiddel of verwarming is noodzakelijk in vochtige opslagruimten ter voorkoming van condens.

3.3 Behandeling voor installatie

- Verwijder de bescherm doppen pas vlak voor het moment van installatie.
- Bescherm de afsluiter tegen weersinvloeden, zoals vochtigheid (of gebruik een droogmiddel).
- Een juiste behandeling voorkomt schade.



Figuur 1

4 KENMERKEN

4.1 Algemene kenmerken

Flensboring	DIN 2501-1 PN16 ANSI B16.5 klasse 150 Andere flensboringen (PN25/40, ANSI klasse 300) op aanvraag leverbaar
Huis	Ringtype Met DIN-flenzen Met ANSI-flenzen
Boutverbinding	Boutkwaliteit A2 bolt voor alle bouten onder druk
Adapterversies	Bajonetadapter voor monstername met een injectiespuit
Uitvoeringen van bedieningselement	Injectiespuit (de spindel wordt bediend door de zuigervan de spuit)
Massa	De waarden in de volgende tabel zijn bij benadering, aangezien de massa van de afsluiter afhangt van de verschillende uitvoeringen van adapter en bedieningselement.

4.1.1 monsternameafsluiter met injectiespuit

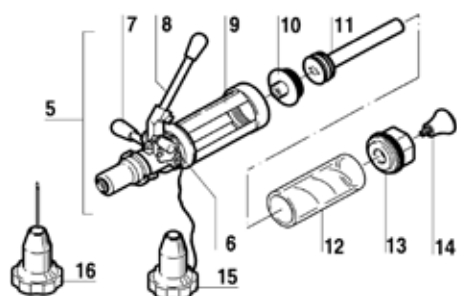
- 1a. SAPRO monsternameafsluiter, ringtype (DIN/ANSI-bouwlengte).
- 1b. SAPRO monsternameafsluiter, geflensd (DIN- of ANSI-bouwlengte).
- 2. Bajonetkoppeling.
- 3. Blinde plug.
- 4. Indicator.

MASSA

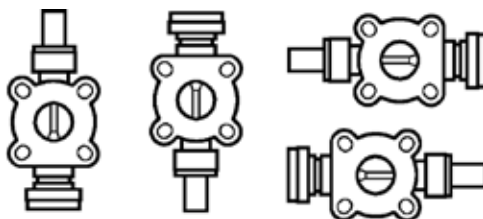
DN	NPS	Massa compact ontwerp	Massa geflensd
25	1	4.0	6.5
40	1½	5.1	8.7
50	2	6.1	10.6
65	2½	8.7	16.0
80	3	10.0	18.0
100	4	13.7	20.0

NEOTECHA SAPRO® MONSTERNAMEAFSLUITER MET INJECTIESPUIT

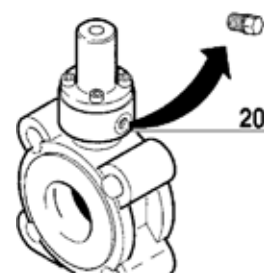
HANDLEIDING VOOR INSTALLATIE EN ONDERHOUD



Figuur 2



Figuur 3



Figuur 4

4.1.2 Injectiespuit

5. SAPRO injectiespuit
6. Veiligheidshendel
7. Hulphendel
8. Bedieningshendel
9. Cilinderkooi
10. Cilindervoet met O-ring
11. Zuiger
12. Cilinder
13. Cilinderdop
14. Zuigerknop

4.2 Installatie positie

4.2.1 Installeren van monsternameafsluiter met injectiespuit (Figuur 3)

De afsluiter met injectiespuit kan geïnstalleerd worden met de injectiespuit en elke stand. Wanneer de afsluiter echter horizontaal of ondersteboven wordt geïnstalleerd, moet erop gelet worden dat de leiding met voldoende medium is gevuld om ervoor te zorgen dat een representatief monster wordt genomen.

4.3 Afdichting

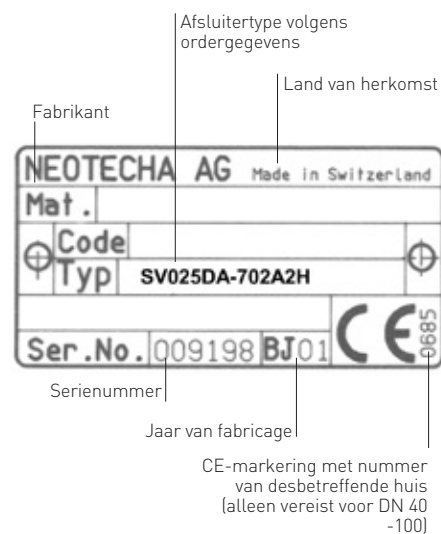
De zachte zitting zorgt voor de afdichting van de afsluiter bij de bajonetkoppeling; aan de andere zijde (veerdop) wordt een metalen balg gebruikt. De zachte zitting kan worden verwijderd met speciaal gereedschap en vervangen (de leiding moet eerst drukloos worden gemaakt en afgetapt!); mocht de PTFE afdichting of de balg gaan lekken, moet de monsternameafsluiter uit de leiding worden genomen en opgestuurd naar de fabrikant.

Er kan veilig worden getest op lekkage langs de afdichting of de balg door het lektestgat (20) in de bovenzijde van de afsluiternek. Daarvoor wordt het aanbevolen om de gele kunststof schroefplug die voor het transport is geplaatst te verwijderen en, indien mogelijk, te vervangen door een sensor. Het tapgat mag nooit met een stalen plug worden afgesloten!

5 IDENTIFICATIE

CE-markering op de afsluiter, alleen als het product valt onder de Richtlijn Druktoestellen 97/23/EC.

- De injectiespuit heeft een kleiner typeplaatje, waarop alleen de fabrikant, type en serienummer staan vermeld (geen CE markering, aangezien het volume van de spuit volgens de Richtlijn Druktoestellen te klein is om onder deze categorie te vallen).



NEOTECHA SAPRO® MONSTERNAMEAFSLUITER MET INJECTIESPUIT

HANDLEIDING VOOR INSTALLATIE EN ONDERHOUD

6 INSTALLATIE

6.1 Installatie

6.1.1 Voorbereiding van de installatie

De afmetingen van de afsluiter zijn zo gekozen dat de monsternameafsluiter gemonteerd kan worden tussen alle gangbare DIN- en ANSI-flenzen. Er moet opgemerkt worden dat monsternameafsluiters die zijn ontworpen zijn voor een bepaalde flensnorm niet op andere flenzen passen.

Belangrijkste afmetingen van de afsluiter: raadpleeg de catalogus voor gegevens.

De flenzen moeten aan de volgende eisen voldoen:

- Schoon en onbeschadigd oppervlak.
- De aansluitende delen van de leiding moeten dezelfde flensmaat hebben als de afsluiter die geïnstalleerd moet worden.
- De boutpatronen maken het mogelijk de afsluiter te centreren door de bouten door de flensgaten te steken.
- De flensbouten moeten gecentreerd worden in de flensgaten.

6.1.2 Installatiepositie

In overeenstemming met paragraaf 4.2.1 van deze handleiding, kan de monsternameafsluiter zowel verticaal of horizontaal gemonteerd worden, met enige beperkingen (een hoekadapter is noodzakelijk voor horizontale installatie).

6.2 Installatie in de leiding

De stroomrichting is niet van belang voor de monsternameafsluiter. Voor de afsluiter wordt geïnstalleerd, moet er echter gecontroleerd worden of er speciale pakking nodig is; zie paragraaf 6.2.3 voor meer informatie.

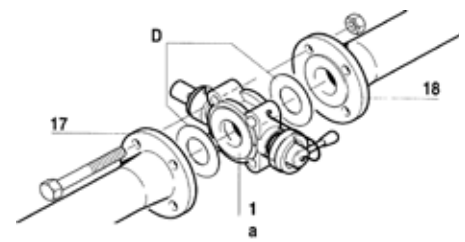
Een afsluiter is geen koevoet! Gebruik een afsluiter daarom nooit om de leidingflenzen uit elkaar te drukken, omdat dit kan leiden tot beschadiging van de PFA-coating en de zitting. Om beschadiging van de coating te voorkomen mogen de beschermdoppen pas verwijderd worden vlak voor het moment van installatie.

Het verdient aanbeveling de afsluiter niet te gebruiken om leidingen in nieuwe systemen te positioneren. Lasvonken die optreden tijdens puntlassen kunnen de PFA-coating beschadigen. Gebruik passtukken in plaats van de afsluiter. Vastlassen van de flenzen met de afsluiter op zijn plaats leidt tot ernstige beschadiging van de montageflens door de hoge temperatuur.

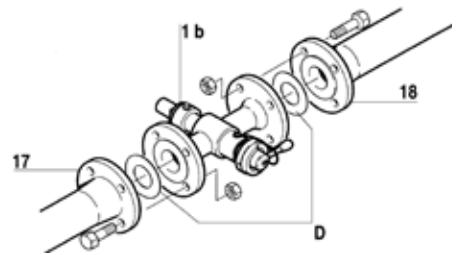
Gebruik altijd alle flensbouten, ook bij lagedrukssystemen. De afsluiter moet nooit onder druk worden gezet als een van de vier flensbouten ontbreekt.

6.2.1 Stap-voor-stap installatie (Figuur 5, 6)

1. Verwijder de kunststof beschermdoppen.
2. Controleer de flenzen (onderdelen 11 en 12) op beschadigingen en vuil.
3. Controleer dat de ruimte tussen de leidingflenzen overeenkomt met de bouwlengte van de afsluiter. Spreid de flenzen met geschikt gereedschap voor installatie van de afsluiter (1a of 1b).
4. Schuif de afsluiter tussen de flenzen en schuif tegelijkertijd de pakkingen (D, indien noodzakelijk, zie paragraaf 6.2.4) tussen de afdichtvlakken.
5. Steek nu de flensbouten door de boutgaten.
6. Draai de flensbouten handvast, terwijl het gereedschap om de flenzen te spreiden geleidelijk wordt verwijderd. Let erop dat de flenzen goed uitgelijnd blijven.
7. Draai nu alle flensbouten paarsgewijs tegenover elkaar liggend vast. Zie paragraaf 6.2.2 voor aanhaalmoment.



Figuur 5



Figuur 6

NEOTECHA SAPRO® MONSTERNAMEAFSLUITER MET INJECTIESPUIT

HANDLEIDING VOOR INSTALLATIE EN ONDERHOUD

6.2.2 Aanbevolen aanhaalmomenten (Nm) voor geflensde aansluitingen van SAPRO afsluiters

STANDAARDWAARDEN VOOR GEGALVANISEERD STALEN BOUTEN (8.8), LICHT GEOLIED

DN	NPS	Moment hoogwaardig staal	Moment PFA
25	1	35	22
40	1½	60	35
50	2	100	55
65	2½	130	70
80	3	90	50
100	4	105	60

6.2.3 Eindcontrole

Voordat de monsternameafsluiter in bedrijf wordt genomen, moet de leiding worden doorgespoeld om eventuele deeltjes te verwijderen die de zachte zitting zouden kunnen beschadigen.

6.2.4 Pakking

SAPRO afsluiters worden geïnstalleerd en afgedicht als andere afsluiters (kogelkranen, vlinderkleppen, enz.). Houd in de eerste plaats rekening met interne fabrieksnormen en gebruik standaardpakkingen. Afhankelijk van het leidingtype, bevelen wij de volgende pakkingen aan:

SAPRO afsluiter	Leidingtype	Pakkingtype	Pakking materiaal
Hoogwaardig staal ringtype of geflensd	Staal of hoogwaardig staal met vlakke flenzen	Geponste vlakke pakking	Asbestvrij plaat
		Gecoate vlakke pakking	PTFE casing met AFM voering
		GORE-TEX vlakke pakking	Gesponnen PTFE
PFA gecoat ringtype of geflensd	Geëmailleerd stalen leiding	Gecoate vlakke pakking	PTFE casing met gegolfde stalen ring
	Staal met PTFE voering	Geen pakking	
	PVDF leiding	Geponste vlakke pakking	EPDM, IIR
	Berubberde stalen leiding	Gecoate vlakke pakking	PTFE casing met AFM voering
	Glazen buis met vlak oppervlak	GORE-TEX vlakke pakking	Gesponnen PTFE

7 IN BEDRIJF STELLEN

7.1 Algemeen

Voor in gebruik name, moet de informatie over materiaal, druk en temperatuur gecontroleerd worden tegen het installatiediagram van het leidingstelsel.

Eventueel in de leiding achtergebleven deeltjes (vuil, lasslakken, etc.) zullen onvermijdelijk tot lekkage leiden.

WAARSCHUWING

Voordat een nieuw systeem of een bestaand systeem na reparatie of modificatie in gebruik wordt genomen, moet ervoor gezorgd worden dat:

- *Alle installatie- en montagewerk is voltooid in overeenstemming met de regelgeving!*
- *In bedrijf stellen alleen mag gebeuren door gekwalificeerd personeel.*
- *De afsluiter zich in de juiste stand bevindt.*
- *Er nieuwe beschermingsapparatuur is geïnstalleerd of dat bestaande beschermingsapparatuur is gerepareerd.*

8 VEILIGE BEDIENING

Veilige bediening van de afsluiter is alleen gegarandeerd als deze correct is geïnstalleerd, in bedrijf genomen en wordt onderhouden door gekwalificeerd personeel (zie 'Gekwalificeerd personeel'), waarbij er rekening wordt gehouden met de waarschuwingen in deze handleiding. Bovendien moet altijd voldaan worden aan de algemene installatie- en veiligheidsregels voor de leiding of de installatie, in combinatie met het juiste gebruik van gereedschap en beschermingsmiddelen.

WAARSCHUWING

De installatie- en onderhoudsinstructies moeten strikt opgevolgd worden wanneer er aan of met de afsluiter gewerkt wordt. Het niet opvolgen hiervan kan leiden tot verwonding van personeel of schade aan goederen.

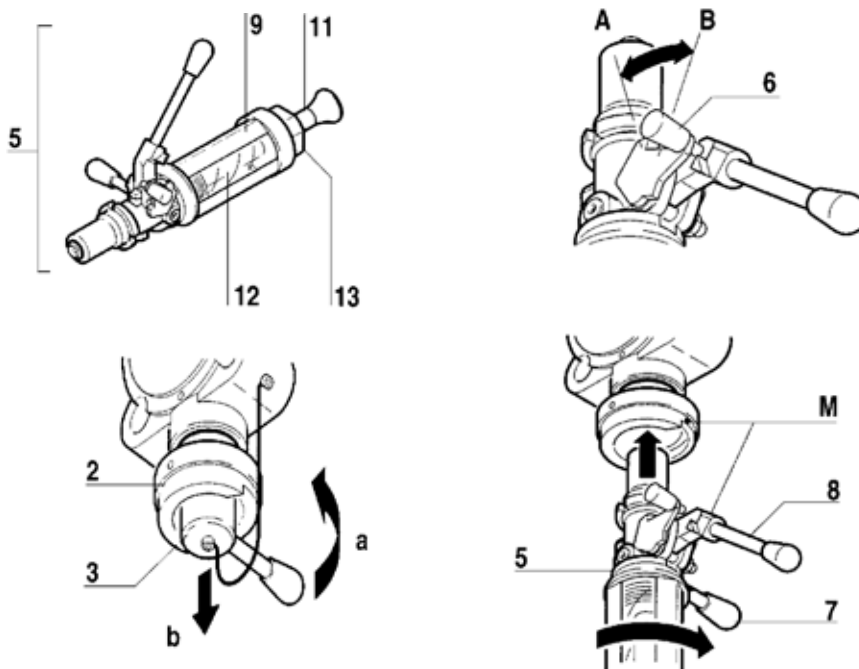
NEOTECHA SAPRO® MONSTERNAMEAFSLUITER MET INJECTIESPUIT

HANDLEIDING VOOR INSTALLATIE EN ONDERHOUD

9 BEDIENING

9.1 De injectiespuit aansluiten op de afsluiter

1. Voor gebruik van de injectiespuit (5), moet ervoor gezorgd worden dat de cilinder (12) in de cilinderkooi (9) hermetisch is afgedicht met de dop (13), en dat de zuiger (11) is uitgetrokken.
2. Verwijder de blinde plug (3) van de SAPRO monsternameafsluiter door de hendel in de richting van de pijl (a) te draaien, om daarna de stop in de richting (b) uit de bajonetkoppeling (2) te nemen.
3. Zet de veiligheidshendel (6) van de spuit in de normale stand (A).
4. Zet de bedieningshendel (8) zodanig dat de merktekens (M) op de bajonetkoppeling en de hendel samenvallen.
5. Plaats de injectiespuit (5) in de bajonetkoppeling (2), en draai hem daarna met de hulphendel (7) in de richting van de pijl tot de aanslag.
6. Zet de veiligheidshendel (6) in stand B, in overeenstemming met de richting van de pijl. Hierdoor wordt de bajonetkoppeling (2) van de afsluiter geborgd en wordt de bedieningshendel (8) vrijgegeven.

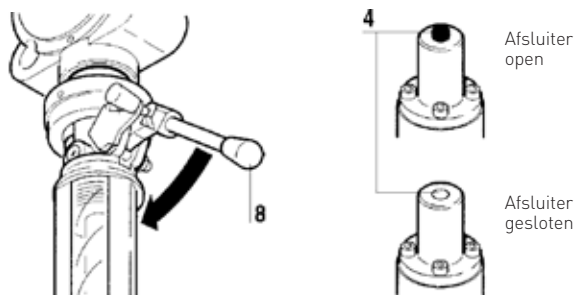


9.2 Monstername

De volgende mogelijkheden zijn beschikbaar voor monstername

9.2.1 Bij leidingen onder druk (Figuur 7)

1. Duw de bedieningshendel (8) in de richting van de pijl. De afsluiter en de spuit worden geopend. De zuiger van de cilinder wordt vanzelf naar achteren gedrukt door de leidingdruk, en het medium loopt in de cilinder.
2. Laat de bedieningshendel (8) los. Door de retourveer gaat de hendel vanzelf terug naar de beginstand. Als gevolg hiervan worden de afsluiter en de spuit beide gesloten.



Figuur 7

WAARSCHUWING

Let altijd op de indicator (4) voordat de spuit losgenomen wordt!

Wanneer de afsluiter gesloten is, moet de indicator geheel in de veerdop zijn teruggetrokken!
Als dit niet het geval is, is de afsluiter niet hermetisch afgedicht en kan er medium weglekken als de spuit wordt afgenomen!

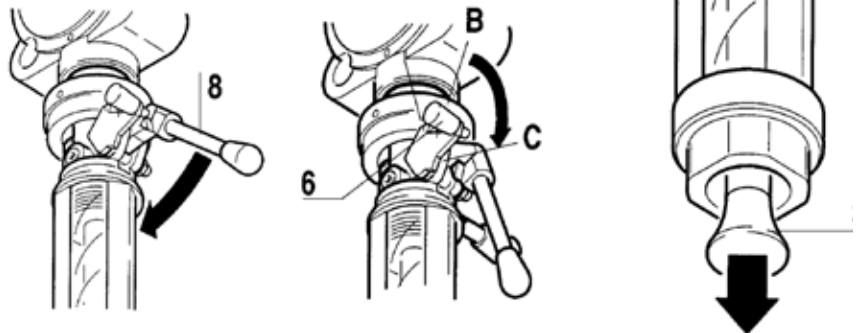
NEOTECHA SAPRO® MONSTERNAMEAFSLUITER MET INJECTIESPUIT

HANDLEIDING VOOR INSTALLATIE EN ONDERHOUD

9.2.2 Met drukloze of vacuümleidingen (Figuur 8, 9)

1. Druk de bedieningshendel (8) in de richting van de pijl.
2. Draai de veiligheidshendel (6) in stand C. De bedieningshendel (8) is nu geblokkeerd in de ingedrukte stand.
3. Trek de zuigerstang (3) naar buiten, tot de gewenste hoeveelheid medium in de cilinder zit.
4. Druk licht op de bedieningshendel (8) en zet de veiligheidshendel (6) weer in stand B.
5. Laat de bedieningshendel (8) los.

Door de retourveer gaat de hendel vanzelf terug naar de beginstand. Als gevolg hiervan worden de afsluiter en de spuit beide gesloten.



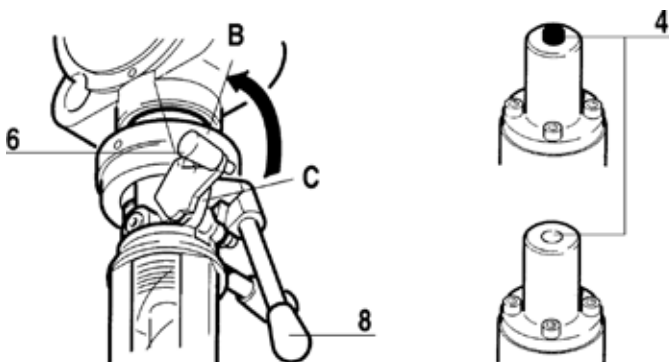
Figuur 8

WAARSCHUWING

Let altijd op de indicator (4) voordat de spuit losgenomen wordt!

Wanneer de afsluiter gesloten is, moet de indicator geheel in de veerdop zijn teruggetrokken!

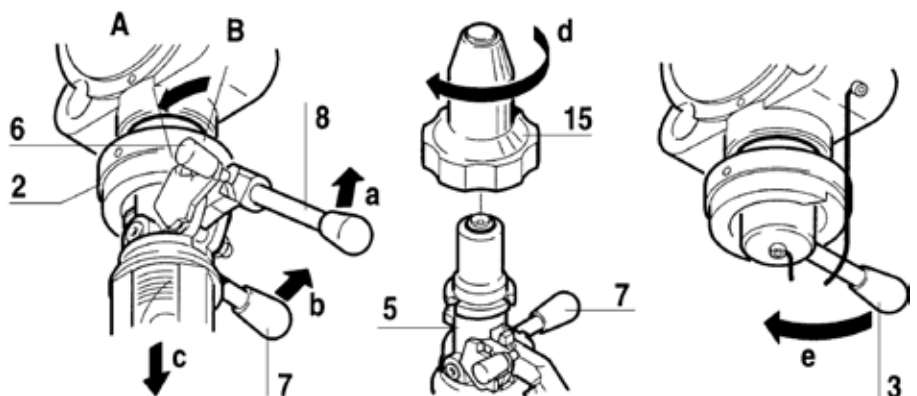
Als dit niet het geval is, is de afsluiter niet hermetisch afgedicht en kan er medium weglekken als de spuit wordt afgenomen!



Figuur 9

9.3 Losnemen van de injectiespuit (Figuur 10)

1. Controleer of de bedieningshendel (8) in de richting van de pijl (a) kan bewegen.
2. Zet de veiligheidshendel (6) in stand A.
3. Draai de spuit met de hulphendel (7) in de richting van pijl (b) en neem hem in de richting c uit de bajonetkoppeling (2).
4. Plaats de blinde plug (15) op de spuit (5) en zet hem vast door hem in de richting van de pijl (d) te draaien.
5. Steek de blinde plug (3) in de bajonetkoppeling (2) en zet hem vast door hem in de richting van de pijl (e) te draaien.



Figuur 10

NEOTECHA SAPRO® MONSTERNAMEAFSLUITER MET INJECTIESPUIT

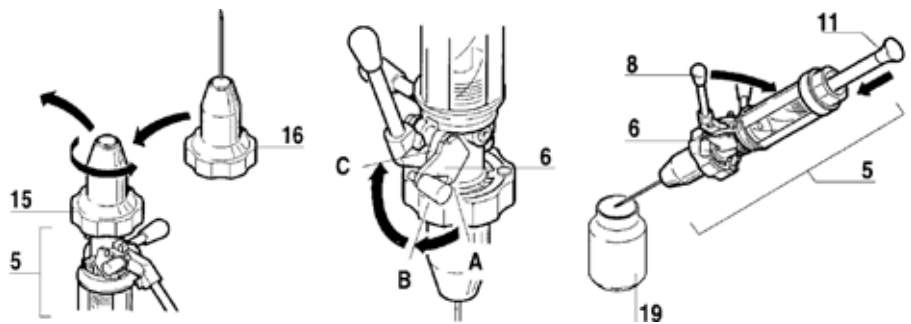
HANDLEIDING VOOR INSTALLATIE EN ONDERHOUD

9.4 Overbrengen van de inhoud van de spuit in een andere container (Figuur 11)

WAARSCHUWING

Draag altijd beschermende kleding tijdens het werken met agressieve of gevaarlijke stoffen! Neem de veiligheidsregels voor het werken met gevaarlijke stoffen in acht.

1. Maak de blinde plug (15) los door hem in de richting van de pijl te draaien en neem hem los van de spuit (5).
2. Plaats de dop met de holle naald (16) op de spuit en zet hem vast door hem tegen de richting van de pijl in te draaien.

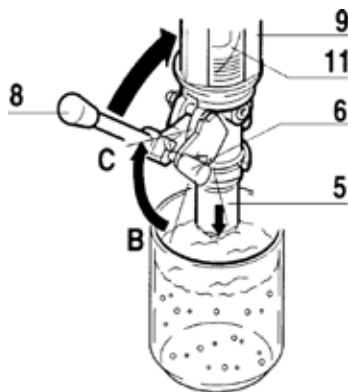


Figuur 11

WAARSCHUWING

Om verwonding van de operator te voorkomen, moet de grootst mogelijke voorzichtigheid betracht worden wanneer er met de holle naald gewerkt wordt!

3. Plaats de spuit met de naald naar beneden in de container (19).
4. Zet de veiligheidshendel (6) in stand B.
5. Druk de bedieningshendel (8) in de richting van de pijl hem zet hem in stand C vast met de veiligheidshendel (6).
6. Druk de zuiger (11) langzaam in. De inhoud van de spuit stroomt nu door de naald in de container (19).



10 SERVICE EN REINIGING

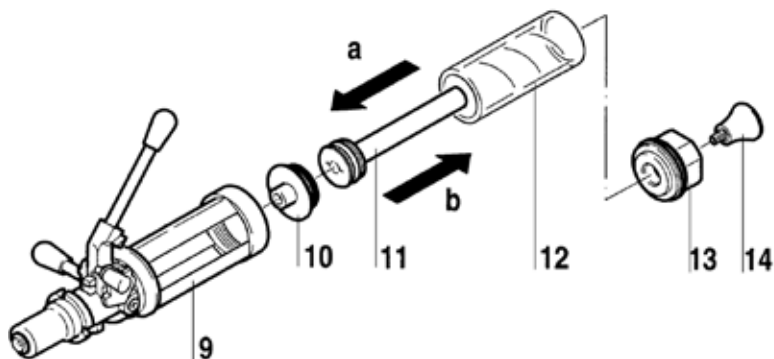
Er is geen routineonderhoud of smering noodzakelijk. Systemen met hoge temperaturen moeten echter kort na installatie geïnspecteerd worden op lekkage bij de flenzen. Het grote verschil in uitzetting tussen PFA en metaal kan resulteren in enige lekkage ('cold flow'). Het natrekken van de bouten verhelpt dit probleem. Het kan noodzakelijk zijn dit enige malen te herhalen.

WAARSCHUWING

Voordat er enige demontage of onderhoud plaats mag vinden, moet het medium inde drukloos gemaakte leiding worden afgetapt en de leiding doorgespoeld, zodat er geen gevaar kan optreden voor de operator/fitter.

Wanneer schone, vloeibare producten bemonsterd worden is er normaal gesproken geen reiniging nodig. Als de bajonetskoppeling of de injectiespuit van de afsluiter vuil worden (door gekristalliseerd medium), kunne deze onderdelen in ieder geval als volgt gedemonteerd en gereinigd worden:

- De bajonetskoppeling van de SAPRO monsternameafsluiter kan eenvoudig, zonder enige demontage, met een reinigingsmiddel worden schoongespoeld.



NEOTECHA SAPRO® MONSTERNAMEAFSLUITER MET INJECTIESPUIT

HANDLEIDING VOOR INSTALLATIE EN ONDERHOUD

Als de spuit maar licht verontreinigd is, kan hij zonder demontage in een bekersglas met reinigingsmiddel worden schoongemaakt door de punt van de spuit (5) in de vloeistof te dompelen en de bedieningshendel (8) terug te trekken na het losmaken van de veiligheidshendel (6). Als de zuiger (11) vervolgens enige malen wordt teruggetrokken en ingedrukt, komt het reinigingsmiddel in aanraking met het gehele binnenwerk, dat zo wordt doorgespoeld en schoongemaakt.

Bij ernstiger vervuiling moet de injectiespuit gedemonteerd worden na een eerste eenvoudige reiniging:

1. Schroef de dop (13) los.
2. Trek de gehele cilinder/zuiger-combinatie (11-14) naar buiten (b); alle deze onderdelen zijn aan elkaar geschroefd en kunnen eenvoudig worden losgenomen.
3. Neem de afdichting (10) los.
4. Maak alle onderdelen schoon met een geschikt reinigingsmiddel; controleer de O-ring en smeer deze met silicone-olie.
5. Plaats (a) de afdichting en de cilinder/zuiger-combinatie in de cilinderkooi (9) van de injectiespuit.

Reinigingsmiddelen

De reinigingsmiddelen die door de eigen werkplaats worden aanbevolen moeten worden gebruikt. Voor reiniging moet gecontroleerd worden of de materialen elkaar verdragen.

11 OORZAKEN EN OPLOSSINGEN VAN STORINGEN

Als de afsluiter niet goed werkt, moet gecontroleerd worden of montage en installatie goed zijn uitgevoerd en in overeenstemming met deze handleiding. De gegevens over materiaal, druk, temperatuur en stromingsrichting moeten worden vergeleken met het installatiediagram van de leiding. Bovendien moet gecontroleerd worden of de bedrijfsomstandigheden overeenkomen met de technische gegevens op volgens de documentatie of het typeplaatje.

WAARSCHUWING

Veiligheidsregels moeten altijd in acht worden genomen tijdens het zoeken naar fouten.

12 UIT BEDRIJF NEMEN

Het verwijderen van de afsluiter voor reparatie of service wordt vaak achteloos uitgevoerd, omdat de afsluiter toch gerepareerd moet worden. Het verdient echter aanbeveling de afsluiter met zorg te verwijderen, zonder de PFA coating te beschadigen, zodat de mogelijke oorzaak van de beschadiging na het verwijderen van de afsluiter kan worden vastgesteld.

OPGELET!

*Controleer dat de leiding drukloos is gemaakt en afgetapt.
Bij corrosieve, brandbare, agressieve of giftige media moet de leiding altijd worden doorgespoeld en geventileerd worden.*

1. Montage mag alleen gebeuren door 'Gekwalificeerd personeel' (zie paragraaf 2.5).
2. Draai alle flensbouten los en trek ze zover terug dat de afsluiter uitgenomen kan worden.
3. Spreid de flenzen met geschikt gereedschap en verwijder de afsluiter.

13 AFVOEREN

Lever de goed schoongemaakte afsluiter in bij een metaalrecyclingbedrijf.

WAARSCHUWING

- *Slecht schoongemaakte afsluiters kunnen brandwonden aan de handen of andere lichaamsdelen veroorzaken.*
- *Als de monsternameafsluiter aan derden wordt geleverd, garandeert de fabrikant niet langer de veiligheid van het product.*

Emerson, Emerson Automation Solutions of enige dochteronderneming aanvaardt geen enkele aansprakelijkheid voor de selectie, het gebruik of het onderhoud van enig product. De verantwoordelijkheid voor een juiste selectie, gebruik en onderhoud van de producten ligt uitsluitend bij de koper en eindgebruiker.

Het merk Neotecha is eigendom van een van de ondernemingen in de Emerson Automation Solutions-bedrijfseenheid van Emerson Electric Co. Emerson Automation Solutions, Emerson en het Emerson-logo zijn handelsmerken en servicemerken van Emerson Electric Co. Alle andere merken zijn eigendom van hun respectieve houders.

De inhoud van deze publicatie dient uitsluitend ter informatie, en hoewel we ons uiterste best hebben gedaan om de nauwkeurigheid ervan te garanderen, kunnen er geen garanties, expliciet noch impliciet, uit ontleend worden met betrekking tot de producten of diensten die hierin beschreven worden en het gebruik of de toepassing daarvan. Alle verkopen zijn onderhevig aan onze voorwaarden en bepalingen, die op aanvraag verkrijgbaar zijn. We behouden ons het recht voor de ontwerpen of specificaties van dergelijke producten zonder voorafgaande kennisgeving te wijzigen of verbeteren.

Emerson.com/FinalControl