

Rosemount 1595- conditioneringsmeetschijf



MEDEDELING

Deze installatiegids bevat elementaire richtlijnen voor de conditioneringsmeetschijf Rosemount 1595. De gids bevat geen instructies voor configuratie, diagnostiek, onderhoud, reparaties of probleemoplossing, of voor explosieveilige, drukvaste of intrinsiek veilige (I.S.) installaties. Raadpleeg de handleiding van de 1595 (publicatienummer 00809-0100-4828) voor nadere instructies. Deze handleiding is ook in digitale vorm beschikbaar op www.rosemount.com.

WAARSCHUWING

Lekkage van het procesmedium kan leiden tot lichamelijk en zelfs dodelijk letsel.

Voorkom proceslekken door procesaansluitingen uitsluitend af te dichten met pakkingen en O-ringen die bestemd zijn voor afdichting van het betreffende pakkingvlak.

Inhoud

Locatie van het primaire element	3
Richting van het primaire element	4
Installatie van het primaire element	6
Productcertificeringen	10

Stap 1: Locatie van het primaire element

Installeer de 1595 op de correcte montagelocatie binnen in de leidingaftakking, om foutieve metingen als gevolg van stromingsverstoringen te voorkomen.

Tabel 1. Rechte-leidingvereisten 1595⁽¹⁾

	Bèta	0,20	0,40	0,50	0,65
Stroomopwaartse (inlaat-) zijde van primair element	Enkele 90°-bocht of T-stuk	2	2	2	2
	Twee of meer 90°-bochten in hetzelfde vlak	2	2	2	2
	Twee of meer 90°-bochten in verschillende vlakken	2	2	2	2
	Maximaal 10° werveling ⁽²⁾	2	2	2	2
	Verkleinend verloopstuk (1 leidingmaat) ⁽²⁾	2	2	2	2
	Vlinderklep (75% tot 100% open) ⁽²⁾	2	2	5	5
Stroomafwaartse (uitlaat-) zijde van primair element		2	2	2	2

1. Neem contact op met een medewerker van Emerson Process Management als de verstoring niet is vermeld.

2. Niet van toepassing op leidingmaten groter dan 600 mm (24 inch).

Montagerichting drukpoort

Plaats de 1595-conditioneringsmeetschijf zodanig dat de drukpoorten gecentreerd zijn tussen twee (van vier) willekeurige boringen. Bovendien moeten de drukpoorten zich op 90° t.o.v. het vlak van de laatste knie bevinden.

Centreringsvereisten

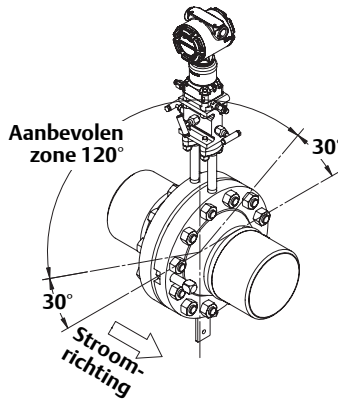
De 1595 moet zo worden geïnstalleerd dat hij in de buis is gecentreerd zoals aanbevolen in ISO-5167.

Stap 2: Richting van het primaire element

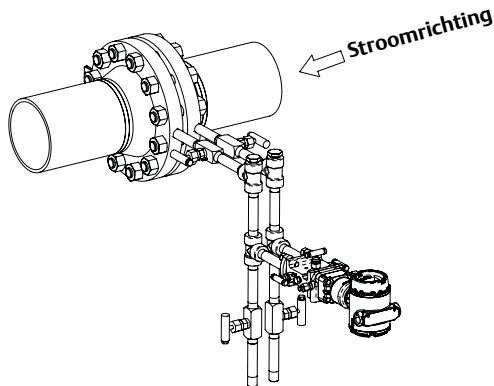
De volgende tekeningen tonen de conditioneringsmeetschijf van het peddeltype, maar de montagerichting geldt zowel voor meetschijven van het peddeltype als van het universele type.

Installatie in horizontale leiding

Afbeelding 1. Gas in horizontale leidingen

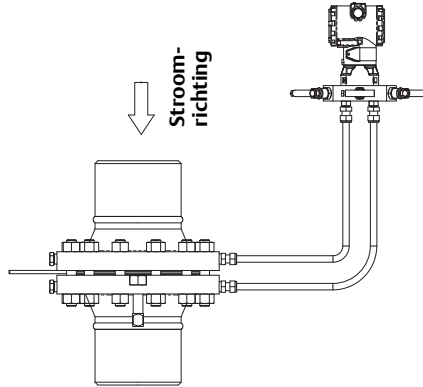


Afbeelding 2. Vloeistof of stoom in horizontale leidingen

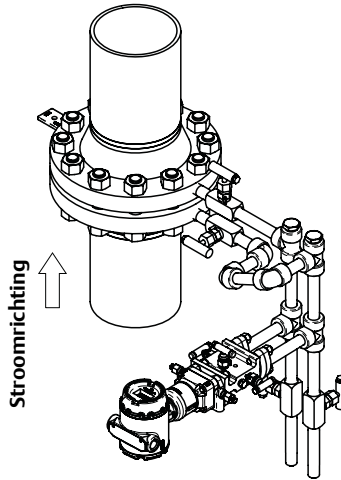


Installatie in verticale leiding

Afbeelding 3. Gas in verticale leidingen



Afbeelding 4. Vloeistof of stoom in verticale leidingen



Stap 3: Installatie van het primaire element

Volg de onderstaande stappen bij de installatie van de

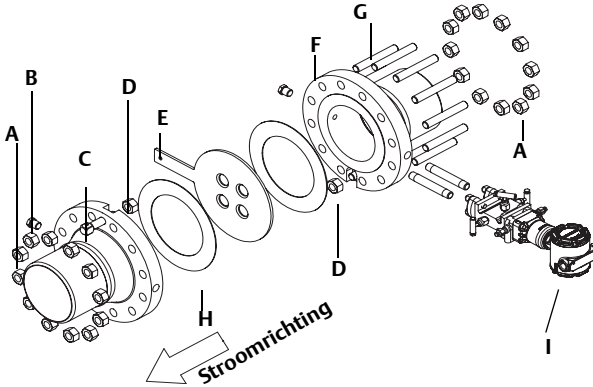
1595-conditioneringsmeetschijf (peddeltype of universeel type).

1. Bepaal de montagelocatie en de montagerichting (zie [pagina 4](#)).
2. Installeer de meetschijf.
 - a. Maak de leiding drukloos volgens de ter plaatse geldende richtlijnen.
 - b. Draai alle tapeinden en moeren los.
 - c. Verwijder de tapeinden uit de ene helft van de flenskoppeling.
 - d. Druk de flenskoppelingshelften van elkaar door de stelschroeven rechtsom te draaien.
 - e. Zie voor leidingmaten > 600 mm (24 inch) [Afbeelding 7](#) en de instructies voor het gebruik van uitlijngereedschap.
 - f. Installeer de nieuwe plaat of verwijder de aanwezige plaat om te vervangen of te inspecteren.
 - g. Installeer de nieuwe pakkingen als u de plaat installeert. Aanbevolen wordt om altijd nieuwe pakkingen te installeren nadat de flenskoppeling met de meetschijf is losgemaakt.
 - h. Centreer de plaat binnen de leiding.
 - i. Breng de flenskoppelingshelften weer bij elkaar door de stelschroeven linksom te draaien.
 - j. Breng de tapeinden weer aan.
 - k. Haal de tapeinden aan in een stervormig patroon.

Opmerking

Voor gebruik met de 1595 worden $\frac{1}{16}$ inch dikke standaardvezelpakkingen aanbevolen. Het gebruik van andere pakkingen kan de meting beïnvloeden.

Afbeelding 5. Installatie van de Rosemount 1595P



A. Moeren

B. Plug

C. Stelschroef

D. Stelschroefmoer

E. Rosemount 1595⁽¹⁾

F. Leidinggedeelte

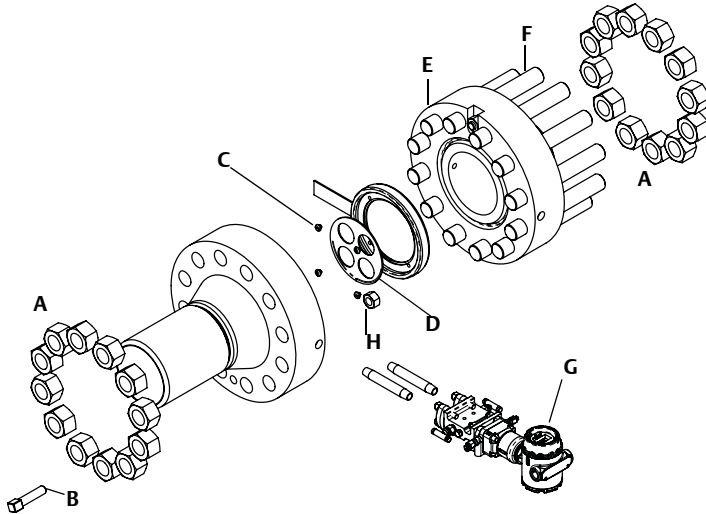
G. Tapeind

H. Pakking

I. Transmitter

1. De installatietekeningen gelden voor gebruik van de Rosemount 2051C, Rosemount 3051C, Rosemount 3051S en Rosemount 3051SMV. Raadpleeg de volgende documenten voor een beknopte installatie-instructie van de transmitters.
 Rosemount 2051C: publicatienummer 00825-0100-4101
 Rosemount 3051C: publicatienummer 00825-0100-4001
 Rosemount 3051S: publicatienummer 00825-0100-4801
 Rosemount 3051SMV: publicatienummer 00825-0100-4803

Afbeelding 6. Installatie van Rosemount 1595U met plaathouder (PH)



- A. Moeren**
- B. Stelschroef**
- C. Schroef voor universele plaat**
- D. Rosemount 1595⁽¹⁾**

- E. Leidinggedeelte**
- F. Tapeind**
- G. Transmitter**
- H. Stelschroefmoer**

1. De installatietekeningen gelden voor gebruik van de Rosemount 2051C, Rosemount 3051C, Rosemount 3051S en Rosemount 3051SMV. Raadpleeg de volgende documenten voor een beknopte installatie-instructie van de transmitters.
 Rosemount 2051C: publicatienummer 00825-0100-4101
 Rosemount 3051C: publicatienummer 00825-0100-4001
 Rosemount 3051S: publicatienummer 00825-0100-4801
 Rosemount 3051SMV: publicatienummer 00825-0100-4803

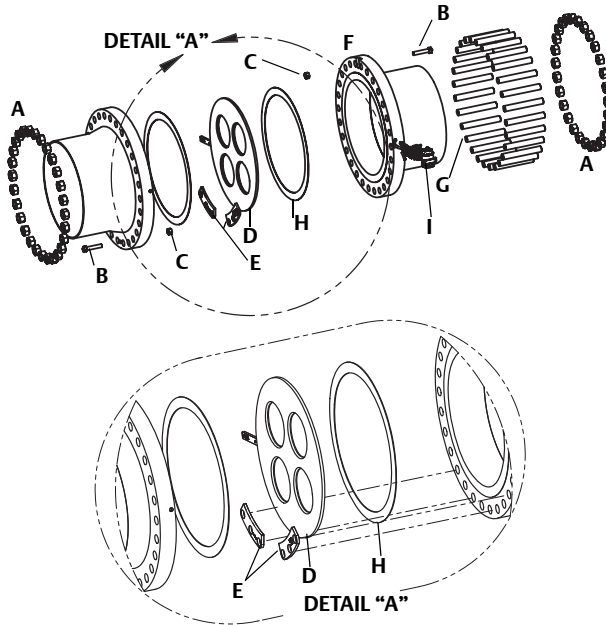
Opmerking

Raadpleeg voor installatiedetails over de 1595U-conditioneringsmeetschijf van het universele type de montagehandleiding van de fabrikant.

Voor maten > 600 mm (24 inch) en gebruik met het uitlijngereedschap

1. Als er uitlijngereedschap beschikbaar is, installeert u het uitlijngereedschap op de flenstapeinden afgebeeld in [Afbeelding 7](#).
2. Voor horizontale installatie gebruikt u de horizontale hefopening (met stempel HLH op peddel) om de conditioneringsmeetschijf vanuit horizontale positie omhoog te brengen en in de locatie tussen de flenzen te plaatsen.
3. Voor verticale installatie gebruikt u eerst de horizontale hefopening (HLH) om de conditioneringsmeetschijf vanuit horizontale positie verticaal te krijgen en gebruikt u vervolgens de verticale hefopening (met stempel VLH op peddel) om de conditioneringsmeetschijf verticaal omhoog te brengen en tussen de flenzen te plaatsen.

Afbeelding 7. Installatie van de Rosemount 1595P (maten > 600 mm [24 inch])



- | | |
|--|---------------------------|
| A. Moeren | F. Leidinggedeelte |
| B. Stelschroef | G. Tapeind |
| C. Stelschroefmoer | H. Pakking |
| D. Rosemount 1595⁽¹⁾ | I. Transmitter |
| E. Uitlijngereedschap | |

1. De installatietekeningen gelden voor gebruik van de Rosemount 2051C, Rosemount 3051C, Rosemount 3051S en Rosemount 3051SMV. Raadpleeg de volgende documenten voor een beknopte installatie-instructie van de transmitters.
 Rosemount 2051C: publicatienummer 00825-0100-4101
 Rosemount 3051C: publicatienummer 00825-0100-4001
 Rosemount 3051S: publicatienummer 00825-0100-4801
 Rosemount 3051SMV: publicatienummer 00825-0100-4803

Opmerking

Voor de grootst mogelijke nauwkeurigheid van de flowmeetresultaten levert Rosemount een officieel DP-berekeningsblad bij elke 1595-conditioneringsmeetschijf. Het officiële DP-berekeningsblad gebruikt de kalibratiefactor, die uniek is voor dat instrument en ook op de meetschijf is gestempeld. Het officiële DP-berekeningsblad toont de verwachte volledige flowwaarde en de berekende volledige DP-waarde en is gecorrigeerd voor de unieke kalibratiefactor die ook op het blad vermeld staat. Deze volledige DP-waarde moet worden gebruikt voor het opstellen van een DP-transmitter voor de vermelde toepassing. Of de kalibratiefactor moet worden gebruikt als correctiefactor bij de configuratie van een flowcomputer voor de Rosemount-conditioneringsmeetschijf.

Productcertificeringen

Goedgekeurde productielocaties

Rosemount Inc. — Chanhassen, Minnesota, VS

Informatie over Europese richtlijnen

De EU-verklaring van overeenstemming voor alle vigerende Europese richtlijnen voor dit product kunt u vinden op onze website www.rosemount.com. Voor een gedrukt exemplaar kunt u zich wenden tot ons plaatselijk verkoopkantoor.

Europese Richtlijn Drukapparatuur (PED) (97/23/EG)

Rosemount 1595-conditioneringsmeetschijf

— Goed Vakmanschap (SEP)

Druktransmitter

— Raadpleeg de beknopte installatiegids van de relevante druktransmitter

Certificeringen explosiegevaarlijke locaties

Zie voor informatie over de productcertificatie van elektronica de beknopte installatiegids van de betreffende transmitter:

- Rosemount 3051SF serie flowmeterelektronica met HART-protocol (publicatienummer 00825-0100-4801)
- Rosemount 3095MF massaflowmeter-elektronica met HART-protocol (publicatienummer 00825-0100-4716)

ROSEMOUNT



EC Declaration of Conformity

No: DSI 1000 Rev. I

We,

**Emerson Process Management
Heath Place - Bognor Regis
West Sussex PO22 9SH
England**

declare under our sole responsibility that the products,

Primary Element Models 405 / 1195 / 1595 & Annubar® Models 485 / 585

manufactured by,

**Rosemount / Dieterich Standard, Inc.
5601 North 71st Street
Boulder, CO 80301
USA**

to which this declaration relates, is in conformity with the provisions of the European Community Directives as shown in the attached schedule.

Assumption of conformity is based on the application of the harmonized standards and, when applicable or required, a European Community notified body certification, as shown in the attached schedule.

As permitted by 97/23/EC, Annex 7, the authorized signatory for the legally binding declaration of conformity for Rosemount/Dieterich Standard, Inc. is Vice President of Quality, Timothy J. Layer.

(signature)

Timothy J. Layer

Vice President, Quality

20-Oct-2011

(date of issue)



ROSEMOUNT

Schedule
EC Declaration of Conformity DSI 1000 Rev. I

Summary of Classifications		
Model/Range	PED Category	
	Group 1 Fluid	Group 2 Fluid
585M - 2500# All Lines	N/A	SEP
585S - 1500# & 2500# All Lines	III	SEP
MSL46 - 2500# All Lines	N/A	SEP
MSR: 1500# & 2500# All Lines	III	SEP
1195, 3051SFP, 3095MFP: 150# 1-1/2"	I	SEP
1195, 3051SFP, 3095MFP: 300# & 600# 1-1/2"	II	I
1195, 3051SFP, 3095MFP: 1-1/2" Threaded & Welded	II	I
DNF - 150# 1-1/4", 1-1/2" & 2"	I	SEP
DNF - 300# 1-1/4", 1-1/2" & 2"	II	I
DNF, DNT, & DNW: 600# 1-1/4", 1-1/2" & 2"	II	I
Flanged - 485/3051SFA/3095MFA: 1500# & 2500# All Lines	II	SEP
FloTap - 485/3051SFA/3095MFA: Sensor Size 2 150# 6" to 24" Line	I	SEP
FloTap - 485/3051SFA/3095MFA: Sensor Size 2 300# 6" to 24" Line	II	I
FloTap - 485/3051SFA/3095MFA: Sensor Size 2 600# 6" to 16" Line	II	I
FloTap - 485/3051SFA/3095MFA: Sensor Size 2 600# 18" to 24" Line	III	II
FloTap - 485/3051SFA/3095MFA: Sensor Size 3 150# 12" to 44" Line	II	I
FloTap - 485/3051SFA/3095MFA: Sensor Size 3 150# 46" to 72" Line	III	II
FloTap - 485/3051SFA/3095MFA: Sensor Size 3 300# 12" to 72" Line	III	II
FloTap - 485/3051SFA/3095MFA: Sensor Size 3 600# 12" to 48" Line	III	II
FloTap - 485/3051SFA/3095MFA: Sensor Size 3 600# 60" to 72" Line	IV*	III

PED Directive (97/23/EC)**Models: 405 / 485 / 585/ 1195 / 1595****QS Certificate of Assessment – CE-0041-H-RMT-001-10-USA**

IV* Flo Tap - 485/3051SFA/3095MFA: Sensor Size 3 600# 60" to 72" Line (Category IV Flo Tap will require a B1 Certificate for design examination and H1 Certificate for special surveillance)

All other models:

Sound Engineering Practice



ROSEMOUNT



Schedule
EC Declaration of Conformity DSI 1000 Rev. 1

Pressure Equipment Directive (93/27/EC) Notified Body:

Bureau Veritas UK Limited [Notified Body Number: 0041]
Parklands, Wilmslow Road, Didsbury
Manchester M20 2RE
United Kingdom



ROSEMOUNT

EG-verklaring van overeenstemming

Nr.: DSI 1000 Rev. I

Wij,

**Emerson Process Management
Heath Place - Bognor Regis
West Sussex PO22 9SH
Engeland**

verklaren onder onze volledige verantwoordelijkheid dat de producten

Primair element model 405/1195/1595 en Annubar® model 485/585

vervaardigd door

**Rosemount / Dieterich Standard, Inc.
5601 North 71st Street
Boulder, CO 80301
VS**

waarop deze verklaring betrekking heeft, in overeenstemming is met de bepalingen in de richtlijnen van de Europese Unie, zoals vermeld in bijgevoegd schema.

De aanname van overeenstemming is gebaseerd op de toepassing van de geharmoniseerde normen en, waar van toepassing of vereist, certificering door een aangemelde instantie van de Europese Gemeenschap, zoals vermeld in het bijgevoegde schema.

Zoals toegestaan volgens 97/23/EG, bijlage 7, is de gevolmachtigde voor de juridisch bindende verklaring van overeenstemming voor Rosemount/Dieterich Standard, Inc. de vicepresident voor kwaliteit, Timothy J. Layer.

Vicepresident kwaliteit

Timothy J. Layer

20 oktober 2011
(datum van uitgifte)


EMERSON
Process Management



Schema
EG-verklaring van overeenstemming DSI 1000 Rev. I

Samenvatting van classificaties		
Model/bereik	Categorie Richtlijn Drukapparaatuur	
	Vloeistof groep 1	Vloeistof groep 2
585M – 2500 lb. alle leidingen	N.v.t.	SEP
585S – 1500 lb. en 2500 lb. alle leidingen	III	SEP
MSL46 – 2500 lb. alle leidingen	N.v.t.	SEP
MSR: 1500 lb. en 2500 lb. alle leidingen	III	SEP
1195, 3051SFP, 3095MFP: 150 lb. 1 1/2 inch	I	SEP
1195, 3051SFP, 3095MFP: 300 lb. en 600 lb. 1 1/2 inch	II	I
1195, 3051SFP, 3095MFP: 1 1/2 inch draad- en lasverbinding	II	I
DNF – 150 lb. 1 1/4 inch, 1 1/2 inch en 2 inch	I	SEP
DNF – 300 lb. 1 1/4 inch, 1 1/2 inch en 2 inch	II	I
DNF, DNT en DNW: 600 lb. 1 1/4 inch, 1 1/2 inch en 2 inch	II	I
Met flens – 485/3051SFA/3095MFA: 1500 lb. en 2500 lb. alle leidingen	II	SEP
FloTap – 485/3051SFA/3095MFA: Sensormaat 2 150 lb. leiding van 6 inch tot 24 inch	I	SEP
FloTap – 485/3051SFA/3095MFA: Sensormaat 2 300 lb. leiding van 6 inch tot 24 inch	II	I
FloTap – 485/3051SFA/3095MFA: Sensormaat 2 600 lb. leiding van 6 inch tot 16 inch	II	I
FloTap – 485/3051SFA/3095MFA: Sensormaat 2 600 lb. leiding van 18 inch tot 24 inch	III	II
FloTap – 485/3051SFA/3095MFA: Sensormaat 3 150 lb. leiding van 12 inch tot 44 inch	II	I
FloTap – 485/3051SFA/3095MFA: Sensormaat 3 150 lb. leiding van 46 inch tot 72 inch	III	II
FloTap – 485/3051SFA/3095MFA: Sensormaat 3 300 lb. leiding van 12 inch tot 72 inch	III	II
FloTap – 485/3051SFA/3095MFA: Sensormaat 3 600 lb. leiding van 12 inch tot 48 inch	III	II
FloTap – 485/3051SFA/3095MFA: Sensormaat 3 600 lb. leiding van 60 inch tot 72 inch	IV*	III

Richtlijn Drukapparaatuur (97/23/EG)

Modellen: 405/485/585/1195/1595

Beoordelingscertificaat kwaliteitssysteem – CE-0041-H-RMT-001-10-VS

IV FloTap – 485/3051SFA/3095MFA: Sensormaat 3 600 lb. leiding van 60 inch tot 72 inch (FloTap van categorie IV vereist een B1-certificaat voor ontwerpcontrole en een H1-certificaat voor bijzonder toezicht)*

Alle overige modellen:
Goed vakmanschap



ROSEMOUNT



Schema

EG-verklaring van overeenstemming DSI 1000 Rev. I

Aangemelde instantie conform Richtlijn Drukapparatuur (93/27/EG):

Bureau Veritas UK Limited [nummer aangemelde instantie: 0041]

Parklands, Wilmslow Road, Didsbury

Manchester M20 2RE

Verenigd Koninkrijk



**Emerson Process Management
Rosemount Inc.**

8200 Market Boulevard
Chanhassen, MN 55317, VS
T (VS) (800) 999-9307
T (andere landen) (952) 906-8888
F (952) 906-8889

**Emerson Process Management
bv**

Postbus 212
2280 AE Rijswijk
Nederland
T (31) 70 413 66 66
F (31) 70 390 68 15
E info.nl@emerson.com
www.emersonprocess.nl

**Emerson Process Management
Latin America**

1300 Concord Terrace, Suite 400
Sunrise Florida 33323, VS
Tel. + 1 954 846 5030
www.rosemount.com

**Emerson Process Management
Asia Pacific Private Limited**

1 Pandan Crescent
Singapore 128461
T (65) 6777 8211
F (65) 6777 0947/65 6777 0743

**Emerson Process Management
nv/sa**

De Kleetlaan, 4
B-1831 Diegem
België
T (32) 2 716 7711
F (32) 2 725 83 00
www.emersonprocess.be

**Emerson Process Management
GmbH & Co. OHG**

Argelsrieder Feld 3
82234 Wessling, Duitsland
T 49 (8153) 9390
F 49 (8153) 939172

**Beijing Rosemount Far East
Instrument Co., Limited**

No. 6 North Street, Hepingli,
Dong Cheng District
Beijing 100013, China
T (86) (10) 6428 2233
F (86) (10) 6422 8586

© 2014 Rosemount, Inc. Alle rechten voorbehouden. Alle merken eigendom van de merkhouders.
Het Emerson-logo is een handelsmerk en dienstmerk van Emerson Electric Co.
Rosemount en het Rosemount-logo zijn gedeponeerde handelsmerken van Rosemount Inc.