

# Rosemount™ Wireless Dam Monitor (WDM)

Special



WirelessHART™



# Rosemount WDM

Revisie Rosemount WDM-hardware	1
HART®-instrumentrevisie	1
Instrumentinstallatiekit/DD-revisie	Instrumentrevisie 1, DD-revisie 1 of hoger

## MEDEDELING

Deze handleiding bevat de basisinformatie voor de Rosemount WDM Special. Hij bevat geen gedetailleerde instructies voor configuratie, diagnostiek, reparatie, onderhoud, probleemoplossing of installatie.

## ⚠ WAARSCHUWING

**Als u deze installatierichtlijnen niet opvolgt, kan ernstig of dodelijk letsel het gevolg zijn.**

- De installatie mag alleen door daartoe bevoegd personeel worden verricht.

**Explosies kunnen ernstig of dodelijk letsel veroorzaken.**

- Controleer voordat u een veldcommunicator aansluit in een explosiegevaarlijke atmosfeer of de instrumenten zijn geïnstalleerd volgens methoden voor intrinsiek veilige en niet-vonkende veldbedrading.
- Controleer of de bedrijfsatmosfeer van de transmitter overeenstemt met de desbetreffende certificeringen voor explosiegevaarlijke zones.

**Dit instrument voldoet aan deel 15 van de FCC-voorschriften. Het gebruik is uitsluitend toegestaan onder de volgende voorwaarden:**

- Dit instrument mag geen schadelijke storing veroorzaken.
- Dit instrument moet alle ontvangen storing accepteren, inclusief storing die mogelijk tot gevolg heeft dat het instrument op ongewenste wijze werkt.
- Dit instrument moet zo worden geïnstalleerd dat de afstand tussen de antenne en personen ten minste 20 cm bedraagt.
- De zwarte voedingsmodule mag in een explosiegevaarlijke omgeving worden vervangen. De zwarte voedingsmodule heeft een oppervlakteweerstand van meer dan één gigaohm en moet correct worden geïnstalleerd in de behuizing van het draadloze instrument. Tijdens vervoer naar en vanaf het installatiepunt moet het ontstaan van een elektrostatische lading worden voorkomen.

## MEDEDELING

**Aandachtspunten in verband met verzending van draadloze producten: (lithiumbatterij: zwarte voedingsmodule, modelnummer 701PBKKF)**

Het instrument wordt zonder geïnstalleerde zwarte voedingsmodule geleverd. Verwijder de zwarte voedingsmodule voordat u het apparaat verzendt.

Elke zwarte voedingsmodule bevat twee primaire lithiumbatterijen van maat "C". Het vervoer van primaire lithiumbatterijen valt onder de regelgeving van het Amerikaanse Department of Transportation en die van de IATA (International Air Transport Association), de ICAO (International Civil Aviation Organization) en het ADR (Europees verdrag inzake het transport over land van gevaarlijke goederen). Het is de verantwoordelijkheid van de transporteur om deze en eventuele andere plaatselijke voorschriften na te leven. Raadpleeg voor verzending de geldende regels en voorschriften.

## Inhoud

Functionaliteit .....	3
Fysieke installatie .....	5
Controleer de werking .....	6
Probleemoplossing .....	9
Vervanging van de voedingsmodule .....	10
Productcertificeringen .....	11

## 1.0 Functionaliteit

Het beoogd gebruik van deze WDM Special is om een oplossing te bieden voor real-time monitoring van toepassingen onder water en voor drukmanagement van een oeverdam of bedijking teneinde de stabiliteit van de structuur hiervan vast te stellen. Een Impress-meetsensor voor druk en belasting is rechtstreeks gekoppeld aan de WDM, die de sensor bekrachtigt en de output hiervan meet. De WDM zet de gemeten spanning om in een drukwaarde in psi, aantal meter water of andere eenheid en verzendt de meetwaarden bovendien draadloos. Met deze oplossing vervalt de noodzaak voor zonnepanelen en bijbehorende dure materialen, zodat dit een goedkope en gemakkelijke oplossing is.

### 1.1 Overwegingen met betrekking tot draadloze apparatuur

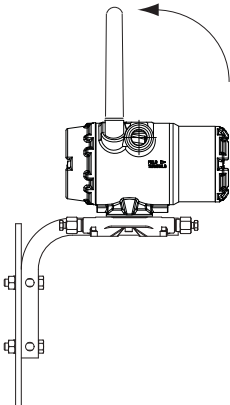
#### Inschakelvolgorde

De Rosemount WDM Special en alle andere draadloze apparatuur mogen pas worden geïnstalleerd nadat de Wireless Gateway (“Gateway”) is geïnstalleerd en naar behoren functioneert. Bij het inschakelen van draadloze instrumenten moet een volgorde worden aangehouden die wordt bepaald door de afstand tot de Gateway, te beginnen met het instrument dat het dichtst in de buurt staat. Hierdoor zal het opzetten van het netwerk sneller en eenvoudiger verlopen. Schakel ‘active advertising’ (actief melden) in op de Gateway zodat nieuwe apparaten sneller verbinding maken met het netwerk. Raadpleeg voor meer informatie de [naslaghandleiding](#) van de Gateway.

#### Stand van de antenne

De WDM Special is verkrijgbaar met de externe antenne (WK1) en met de antenne met vergroot bereik (WM1). Voor een goede communicatie met andere instrumenten moet de antenne verticaal naar boven of naar beneden wijzen en op een afstand van minimaal ongeveer 1 m (3 ft) van grote constructies, gebouwen of geleidende oppervlakken worden geplaatst.

**Afbeelding 1. Stand van de antenne**

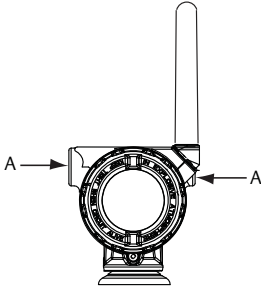


## Kabelbuisingang

Zorg na installatie dat elke kabelbuisopening wordt afgedicht met een kabelbuisplug met een goedgekeurd schroefdraadafdichtmiddel of wordt voorzien van een leidingfitting of kabeldoorvoer met een geschikt schroefdraadafdichtmiddel.

---

### Afbeelding 2. Kabelbuisopening



A. Kabelbuisopening

---

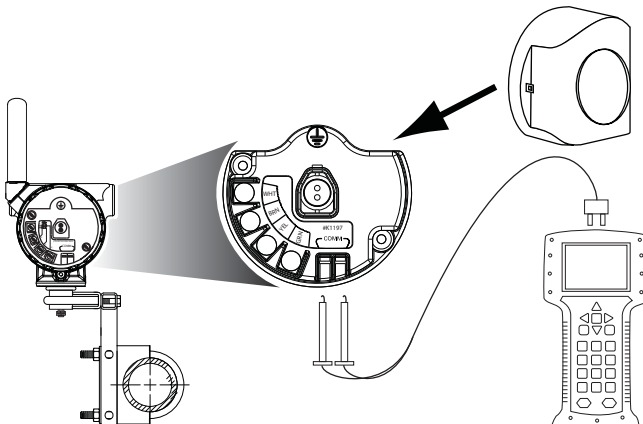
## Verbindingen met de veldcommunicator

Voor communicatie van de veldcommunicator met de Rosemount WDM Special moet de zwarte voedingsmodule in het instrument worden geïnstalleerd. Voor communicatie met een draadloze HART-transmitter via een veldcommunicator is een Rosemount WDM Special Device Dashboard (DD) vereist. Zie “Configuratie” op pagina 6 voor meer informatie over de WDM Special DD.

Zie Afbeelding 3 voor het aansluiten van de veldcommunicator op de Rosemount WDM Special.

---

### Afbeelding 3. Aansluiting



## 2.0 Fysieke installatie

### 2.1 Installatie van ontluuchttingsleiding

De ontluuchttingsleiding moet in een droge omgeving in verbinding staan met de buitenlucht. Bescherm tijdens de installatie het uiteinde van de kabel tegen binnendringend water. Verwijder de afdekking op de kabel pas zodra het uiteinde zich bij het aansluitpunt ...bevindt.

---

#### Opmerking

De maximale buigradius voor polyurethaan kabel bedraagt 1 1/2 inch. Bij verdere buiging van de kabel kan de ontluuchttingsleiding in de kabel knikken en ontstaan er mogelijk meetfouten.

---

Volg de aanbevelingen van de fabrikant bij de installatie van de sensor.

### 2.2 Aansluitblok voor bedrading

Op het aansluitbloklabeel staan kleurafkortingen vermeld voor de draadkleur vanaf de Impress-druksensor voor elke aansluitklem (Afbeelding 4).

- WHT – Wit
- YEL – Geel
- BRN – Bruin
- GRN – Groen

De vier draden vanaf de sensor moeten worden aangesloten volgens de bijbehorende kleuren vermeld op het label. Maak de aardverbinding overeenkomstig de standaardpraktijk op uw locatie.

Verbind de sensorkabelafscherming met een aardpunt buiten of binnen de aansluitblokruiimte van de transmitter. De kabelafscherming moet dichtbij worden afgeknipt en geïsoleerd om aanraking met andere sensordraden of aansluitpunten te voorkomen.

Dit instrument mag alleen elektrisch worden gevoed via de 701PBKKF-voedingsmodule; uitsluitend de Impress-belastingsmeter mag met de aansluitpunten worden verbonden

---

#### Afbeelding 4. Kleuraanduidingen voor aansluitklemmen



## 3.0 Controleer de werking

De werking kan op vier manieren worden gecontroleerd: op het apparaat via de lcd-display, met behulp van de veldcommunicator, op de Gateway via de geïntegreerde webserver van de Gateway, of via de AMS™ Wireless Suite of de AMS Device Manager.

### 3.1 Lcd-display

Tijdens normaal bedrijf geeft de lcd-display de PV-waarde weer bij de bevestigde vernieuwingsfrequentie. Raadpleeg de [naslaghandleiding](#) voor foutcodes en andere meldingen op de lcd-display. Selecteer de knop **Diagnostic** (diagnostiek) voor weergave van de schermen *TAG*, *Device ID* (*instrument-ID*), *Network ID* (*netwerk-ID*), *Network Join Status* (*status netwerkkoppeling*), en *Device Status* (*instrumentstatus*).

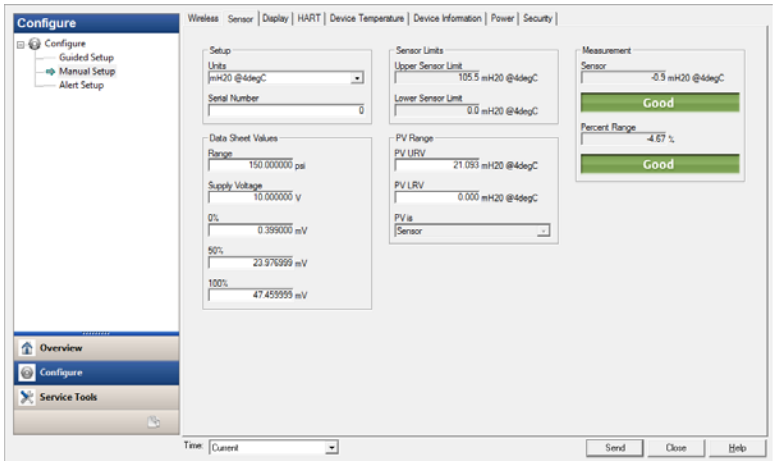
Netwerk zoeken	Verbinding maken met netwerk	Verbonden met één parent	Verbonden met twee parents

### 3.2 Configuratie

Voor communicatie met een draadloze HART-transmitter via een veldcommunicator of AMS Device Manager is een Rosemount WDM Special Device Dashboard (DD) vereist. Neem contact op met het Rosemount Wireless Specialist Team (RMT-NA.SpecialistWireless@Emerson.com) om de DD te verkrijgen.

Om precieze sensormetwaarden te verkrijgen, moeten de waarden vanaf elk sensordataformulier worden geconfigureerd en opgeslagen in de Rosemount WDM Special transmitter. Ga naar **Configure** (configureren) > **Manual Setup** (handmatig instellen) > **Sensor** > **Sensor Setup** (sensor instellen) > **Data Sheet Values** (waarden dataformulier).

De speciale configuratie-items die de gebruiker moet invoeren zijn vermeld (zoals Range [meetbereik], Supply Voltage [voedingsspanning], 0%, 50% en 100%). Deze waarden staan vermeld in het speciale dataformulier dat met elke sensor wordt meegezonden.



De communicatiestatus kan op het draadloze instrument worden geverifieerd met behulp van de volgende sneltoetsreeks.

**Tabel 1. Sneltoetsreeks Rosemount WDM**

Functie	Sneltoetsreeks	Menu-items
Communications (communicatie)	3, 4	Comm (communicatie), Join Mode (aankoppelingsmodus), Neighbor Count (aantal burens), Advertisement Count (aantal meldingen), Join Attempts (aankoppelingspogingen)

### 3.3 Wireless Gateway

Als de Rosemount WDM Special met de netwerk-ID en de verbindingcode is geconfigureerd en er voldoende tijd voor netwerkpolling verstreken is, wordt de verbinding tussen de transmitter en het netwerk tot stand gebracht. Om de werking van het instrument en de connectiviteit tussen de webgebaseerde gebruikersinterface van de gateway te controleren, gaat u naar de pagina *Devices* (instrumenten). Op deze pagina vindt u ook de vermelding van de transmitter-tag, PV, SV, TV, QV en het meeste recente updatetijdstip. Raadpleeg het [supplement bij de handleiding](#) van de Gateway voor de termen, gebruikersvelden en parameters die worden gebruikt in de webgebaseerde gebruikersinterface van de gateway.

#### Opmerking

De tijdsduur voor verbinding van het/de nieuwe instrument(en) aan het netwerk is afhankelijk van het aantal te verbinden instrumenten en van het aantal bestaande instrumenten in het huidige netwerk. Eén instrument verbinden aan een bestaand netwerk met meerdere instrumenten, kan tot 5 minuten in beslag nemen. Het kan wel tot 60 minuten duren om meerdere nieuwe instrumenten te verbinden aan een bestaand netwerk.

## Opmerking

Als er bij verbinding met het netwerk meteen een alarmmelding op het instrument te zien is, heeft dit waarschijnlijk te maken met de wijze waarop de sensor is geconfigureerd.

Controleer de sensorbedrading (zie “Vervanging van de voedingsmodule” op pagina 10) en de sensorconfiguratie (zie Tabel 3 op pagina 9).

## Afbeelding 5. Instellingen Gateway-netwerk

The screenshot displays the 'Smart Wireless Gateway' web interface. At the top, there are navigation tabs for 'Home', 'Devices', and 'System Settings'. Below the navigation, there are four summary cards: 'All Devices' (3), 'Live' (3), 'Unreachable' (0), and 'Power Module Low' (0). A table below shows the status of three devices, with columns for Name, PV, SV, TV, QV, and Last Update.

Name	PV	SV	TV	QV	Last Update
248X-100584	0.37 DegC	NaN	22.25 DegC	3.64 V	09/23/15 14:57:23
648X-201608	913.04 DegC	NaN	23.5 DegC	7.2 V	09/23/15 14:57:13
648TX-302120	0.92 mV	23.23 DegC	23.23 DegC	23.25 DegC	09/23/15 14:57:13

At the bottom of the interface, there is a footer with the Emerson logo, navigation links (HOME, DEVICES, SYSTEM SETTINGS, ABOUT, HELP), and a 'Feedback' link. The copyright notice at the bottom right reads: © 2015 Emerson Electric Co. All Rights Reserved. Company Name.



## 4.0 Probleemoplossing

Als het instrument na het opstarten geen verbinding maakt met het netwerk, moet worden gecontroleerd of de Network ID (netwerk-ID) en de Join Key (verbindingcode) juist zijn en of *Active Advertising* (actief melden) is ingeschakeld op de Gateway. De netwerk-ID en de verbindingcode in het instrument moeten overeenkomen met die van de Gateway.

De netwerk-ID en verbindingcode kunnen worden opgehaald via de Gateway op de pagina **Setup** (configuratie) > **Network** (netwerk) > **Settings** (instellingen) op de webserver (zie [Afbeelding 5 op pagina 8](#)). De netwerk-ID en de verbindingcode van het draadloze apparaat kunnen worden gewijzigd via de volgende sneltoetsreeks.

**Tabel 2. Sneltoetsreeks voor draadloze configuratie**

Functie	Sneltoetsreeks	Menu-items
Wireless Configuration (configuratie draadloze verbinding)	2, 2, 1	Network ID (netwerk-ID), Join to Network (aan netwerk koppelen), Broadcast Info (broadcastgegevens)

Tabel 3 beschrijft de sneltoetsreeksen voor gebruikelijke transmitterfuncties

**Tabel 3. Sneltoetsreeks voor Rosemount WDM Special**

Functie	Sneltoetsreeks	Menu-items
Device Information (instrumentinformatie)	2, 2, 7	Tag (label), Long Tag (lang label), Descriptor (omschrijving), Message (bericht), Date (datum)
Guided Setup (begeleide configuratie)	2, 1	Configure Sensor (sensor configureren), Join to Network (verbinden met netwerk), Config Advance Broadcasting (geavanceerde broadcasting configureren), Calibrate Sensor (sensor kalibreren)
Manual Setup (handmatige configuratie)	2, 2	Wireless (draadloos), Sensor (sensor), HART (HART), Device Temperature (instrumenttemperatuur), Device Information (instrumentinformatie), Power (voeding)
Wireless Configuration (configuratie draadloze verbinding)	2, 2, 1	Network ID (netwerk-ID), Join to Network (aan netwerk koppelen), Broadcast Info (broadcastgegevens)
Sensor Configuration (sensorconfiguratie)	2, 2, 2, 5	Sensor Data Sheet Values (sensorwaarden dataformulier), Units (eenheden), Serial Number (serienummer)
Sensor Calibration (sensorkalibratie)	3, 5, 2	Sensor Value (sensorwaarde), Sensor Status (sensorstatus), Current Lower Trim (huidige onderste trim), Current Upper Trim (huidige bovenste trim), Lower Sensor Trim (onderste sensortrim), Upper Sensor Trim (bovenste sensortrim), Device Variable Trim Reset (trimreset instrumentvariabele)

## 5.0 Vervanging van de voedingsmodule

De verwachte levensduur van de zwarte voedingsmodule bedraagt onder referentie-omstandigheden 10 jaar.<sup>(1)</sup>

Hanteer de volgende procedure als vervanging van de module vereist is.

1. Verwijder het deksel en de module.
2. Vervang de module (onderdeelnummer 701PBKKF) en het deksel.
3. Draai vast volgens de specificaties en controleer de werking.

### 5.1 Aandachtspunten m.b.t. hantering

De zwarte voedingsmodule bij de draadloze eenheid bevat twee primaire lithium-thionylchloride batterijen van maat "C" (zwarte voedingsmodule, modelnummer 701PBKKF). Elke batterij bevat ongeveer 5,0 gram lithium. Onder normale omstandigheden blijven de batterijmaterialen omsloten en gaan ze geen reacties aan zolang de batterijen en het pakket intact blijven. Wees voorzichtig om thermische, elektrische en mechanische schade te voorkomen.

De contacten moeten worden beschermd om voortijdige ontlading te voorkomen.

Zwarte voedingsmodules moeten worden opgeslagen in een schone en droge omgeving. Voor een maximale levensduur van de zwarte voedingsmodule mag de opslagtemperatuur niet hoger zijn dan 30 °C.

---

#### Opmerking

Langdurige blootstelling aan de omgevingstemperatuurgrenzen van -40 °C of 85 °C (-40 °F of 185 °F) kan de gespecificeerde levensduur met minder dan 20 procent verminderen.

---

Wees voorzichtig bij het hanteren van de zwarte voedingsmodule. De voedingsmodule kan beschadigd raken als deze valt vanaf een hoogte van meer dan 6,1 m (20 feet).



Ook als de cellen ontladen zijn, blijven de batterijen een risico vormen.

### 5.2 Aandachtspunten m.b.t. het milieu

Zoals voor elke batterij moeten ook in dit geval de plaatselijke milieuvorschriften worden geraadpleegd voor het op gepaste wijze afvoeren van lege batterijen. Als er geen specifieke voorschriften gelden, wordt recycling via een bevoegd recyclingbedrijf aanbevolen. Raadpleeg het veiligheidsinformatieblad voor informatie over de batterij.

### 5.3 Aandachtspunten m.b.t. verzending

Het instrument is zonder geïnstalleerde zwarte voedingsmodule geleverd. Verwijder de module voordat u het apparaat verzendt.

1. De referentie-omstandigheden zijn 21 °C (70 °F), verzendingssnelheid van eenmaal per minuut en routeren van gegevens voor drie extra netwerkapparaten.

## 6.0 Productcertificeringen

Rev. 1.0

### 6.1 Informatie over Europese richtlijnen

Achter in deze snelstartgids vindt u een exemplaar van de EU-verklaring van overeenstemming. De meest recente revisie van de EU-verklaring van overeenstemming vindt u op [Emerson.com/Rosemount](http://Emerson.com/Rosemount).

### 6.2 Naleving van regelgeving voor telecommunicatieapparatuur

Alle draadloze instrumenten dienen te worden gecertificeerd om te waarborgen dat ze voldoen aan de regelgeving inzake gebruik van het RF-spectrum. Dit type productcertificering is in bijna alle landen vereist.

Emerson werkt wereldwijd samen met overheidsinstanties om producten te leveren die volledig in overeenstemming zijn met de geldende regelgeving, zodat het risico wordt weggenomen dat met het gebruik van draadloze instrumenten wettelijke richtlijnen en/of wetgeving zouden worden overtreden.



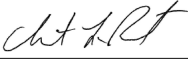
### 6.3 FCC en IC

Dit instrument voldoet aan deel 15 van de FCC-voorschriften. Het gebruik is uitsluitend toegestaan onder de volgende voorwaarden: Dit instrument mag geen schadelijke storing veroorzaken. Dit instrument moet alle ontvangen storing accepteren, inclusief storing die mogelijk tot gevolg heeft dat het instrument op ongewenste wijze werkt. Dit instrument moet zo worden geïnstalleerd dat de afstand tussen de antenne en alle personen ten minste 20 cm bedraagt.

### 6.4 Certificering voor normale locaties

De transmitter is volgens de standaardprocedure onderzocht en getest, waarbij is vastgesteld dat het ontwerp voldoet aan de elementaire elektrische, mechanische en brandveiligheidsvereisten, door een in de VS nationaal erkend onderzoekslaboratorium (nationally recognized testing laboratory; NRTL) dat is geaccrediteerd door de Amerikaanse Occupational Safety and Health Administration (OSHA).

**Afbeelding 6. Verklaring van overeenstemming Rosemount 648 Wireless**

	<b>EU Declaration of Conformity</b>	
<b>No: RMD 1065 Rev. K</b>		
We,		
<b>Rosemount, Inc. 8200 Market Boulevard Chanhausen, MN 55317-9685 USA</b>		
declare under our sole responsibility that the product,		
<b>Rosemount™ 648 Wireless Temperature Transmitter</b>		
manufactured by,		
<b>Rosemount, Inc. 8200 Market Boulevard Chanhausen, MN 55317-9685 USA</b>		
to which this declaration relates, is in conformity with the provisions of the European Union Directives, including the latest amendments, as shown in the attached schedule.		
Assumption of conformity is based on the application of the harmonized standards and, when applicable or required, a European Union notified body certification, as shown in the attached schedule.		
	Vice President of Global Quality	
(signature)	(function name - printed)	
Chris LaPoint	1-Feb-19; Shakopee, MN USA	
(name - printed)	(date of issue & place)	
Page 1 of 2		

**EMERSON EU Declaration of Conformity**

No: RMD 1065 Rev. K

**EMC Directive (2014/30/EU)**

Harmonized Standards:  
EN 61326-1: 2013  
EN 61326-2-3: 2013

**Radio Equipment Directive (RED) (2014/53/EU)**

Harmonized Standards:  
EN 300 328 V2.1.1  
EN 301 489-1 V2.2.0  
EN 301 489-17: V3.2.0  
EN 61010-1: 2010  
EN 62311: 2008

**ATEX Directive (2014/34/EU)****Baseefa07ATEX0011X – Intrinsic Safety Certificate**

Equipment Group II, Category 1 G  
Ex ia IIC T4/T5 Ga  
Equipment Group I, Category 1 M  
Ex ia I Ma

Harmonized Standards:  
EN 60079-0: 2012+A11: 2013  
EN 60079-11: 2012

**ATEX Notified Body & ATEX Notified Body for Quality Assurance**

**SGS FIMCO OY** [Notified Body Number: 0598]  
P.O. Box 30 (Särkiniementie 3)  
00211 HELSINKI  
Finland



# EU-conformiteitsverklaring

Nr.: RMD 1065 Rev. K



Wij,

Rosemount, Inc.  
8200 Market Boulevard  
Chanhassen, MN 55317-9685  
VS

verklaren onder onze volledige verantwoordelijkheid dat het product,

## Rosemount™ 648 Draadloze temperatuurtransmitter

vervaardigd door,

Rosemount, Inc.  
8200 Market Boulevard  
Chanhassen, MN 55317-9685  
VS

waarop deze verklaring betrekking heeft, in overeenstemming is met de bepalingen in de richtlijnen van de Europese Unie, met inbegrip van de meest recente wijzigingen, zoals vermeld in het bijgevoegde schema.

De aanname van overeenstemming is gebaseerd op de toepassing van de geharmoniseerde normen en, waar van toepassing of vereist, certificering door een aangemelde instantie in de Europese Unie, zoals vermeld in het bijgevoegde schema.

(handtekening)

Chris LaPoint

(naam – in blokletters)

Vicepresident van Global Quality

(functie - in blokletters)

1-2-2019; Shakopee, MN USA

(plaats en datum van uitgifte)

**EU-conformiteitsverklaring**

Nr.: RMD 1065 Rev. K

**EMC-richtlijn (2014/30/EU)**

Geharmoniseerde normen:

EN 61326-1:2013

EN 61326-2-3:2013

**Richtlijn Radioapparatuur [RED] (2014/53/EU)**

Geharmoniseerde normen:

EN 300 328 V2.1.1

EN 301 489-1: V2.2.0

EN 301 489-17: V3.2.0

EN 61010-1:2010

EN 62311:2008

**ATEX-richtlijn (2014/34/EU)****Certificaat intrinsieke veiligheid – Baseefa07ATEX0011X**

Apparatuurgroep II, categorie 1 G

Ex ia IIC T4/T5 Ga

Apparatuurgroep I, categorie 1 M

Ex ia I Ma

Geharmoniseerde normen:

EN 60079-0:2012+A11:2013

EN 60079-11:2012

**ATEX aangemelde instantie & ATEX aangemelde instantie voor kwaliteitsborging**

SGS FIMCO OY [nummer aangemelde instantie: 0598]

P.O. Box 30 (Särkiniementie 3)

00211 HELSINKI

Finland

含有 China RoHS 管控物质超过最大浓度限值的部件型号列表 Rosemount 648  
List of Rosemount 648 Parts with China RoHS Concentration above MCVs

部件名称 Part Name	有害物质 / Hazardous Substances					
	铅 Lead (Pb)	汞 Mercury (Hg)	镉 Cadmium (Cd)	六价铬 Hexavalent Chromium (Cr +6)	多溴联苯 Polybrominated biphenyls (PBB)	多溴联苯醚 Polybrominated diphenyl ethers (PBDE)
电子组件 Electronics Assembly	X	O	O	O	O	O
壳体组件 Housing Assembly	O	O	O	X	O	O
传感器组件 Sensor Assembly	X	O	O	O	O	O

本表格系依据 SJ/T11364 的规定而制作。

This table is proposed in accordance with the provision of SJ/T11364.

O: 意为该部件的所有均质材料中该有害物质的含量均低于 GB/T 26572 所规定的限量要求。

O: Indicate that said hazardous substance in all of the homogeneous materials for this part is below the limit requirement of GB/T 26572.

X: 意为在该部件所使用的所有均质材料里, 至少有一类均质材料中该有害物质的含量高于 GB/T 26572 所规定的限量要求。

X: Indicate that said hazardous substance contained in at least one of the homogeneous materials used for this part is above the limit requirement of GB/T 26572.









### Internationaal hoofdkantoor

Emerson Automation Solutions  
6021 Innovation Blvd.  
Shakopee, MN 55379, VS  
+1 800 999 9307 of +1 952 906 8888  
+1 952 949 7001  
RFQ.RMD-RCC@Emerson.com

### Regionaal kantoor Noord-Amerika

Emerson Automation Solutions  
8200 Market Blvd.  
Chanhausen, MN 55317, VS  
+1 800 999 9307 of +1 952 906 8888  
+1 952 949 7001  
RMT-NA.RCCRFQ@Emerson.com

### Regionaal kantoor Latijns-Amerika

Emerson Automation Solutions  
1300 Concord Terrace, Suite 400  
Sunrise, FL 33323, VS  
+1 954 846 5030  
+1 954 846 5121  
RFQ.RMD-RCC@Emerson.com

### Regionaal kantoor Europa

Emerson Automation Solutions  
Neuhofstrasse 19a Postfach 1046  
CH 6340 Baar  
Zwitserland  
+41 (0) 41 768 6111  
+41 (0) 41 768 6300  
RFQ.RMD-RCC@Emerson.com

### Regionaal kantoor Azië/Pacific

Emerson Automation Solutions  
1 Pandan Crescent  
Singapore 128461  
+65 6777 8211  
+65 6777 0947  
Enquiries@AP.Emerson.com

### Regionaal kantoor Midden-Oosten en Afrika

Emerson Automation Solutions  
Emerson FZE Box 17033  
Jebel Ali Free Zone - South 2  
Dubai, Verenigde Arabische Emiraten  
+971 4 8118100  
+971 4 8865465  
RFQ.RMTMEA@Emerson.com

Emerson Automation Solutions bv  
Postbus 212  
2280 AE Rijswijk  
Nederland  
(31) 70 413 66 66  
(31) 70 390 68 15  
E info.nl@emerson.com  
www.emersonprocess.nl

Emerson Process Management nv/sa  
De Kleetlaan, 4  
B-1831 Diegem  
België  
(32) 2 716 7711  
(32) 2 725 83 00  
www.emersonprocess.be



[Linkedin.com/company/Emerson-Automation-Solutions](https://www.linkedin.com/company/Emerson-Automation-Solutions)



[Twitter.com/Rosemount\\_News](https://twitter.com/Rosemount_News)



[Facebook.com/Rosemount](https://www.facebook.com/Rosemount)



[Youtube.com/user/RosemountMeasurement](https://www.youtube.com/user/RosemountMeasurement)



[Google.com/+RosemountMeasurement](https://www.google.com/+RosemountMeasurement)

Ga voor onze standaardleveringsvoorwaarden naar de [pagina Standaardleveringsvoorwaarden](#).

Het Emerson-logo is een handelsmerk en dienstmerk van Emerson Electric Co.

AMS, SmartPower, Rosemount en het Rosemount-logo zijn handelsmerken van Emerson.

HART is een gedeponeerd handelsmerk van de FieldComm Group.

National Electrical Code is een gedeponeerd handelsmerk van National Fire Protection Association, Inc.

.NEMA is een gedeponeerd handelsmerk en dienstmerk van de

National Electrical Manufacturers Association

Alle overige merken zijn eigendom van de respectieve eigenaars.

© 2019 Emerson. Alle rechten voorbehouden.